

***A sua cooperação
ajudou a escrever
essa história.***



Sicredi Botucaraí RS

03.10.1981

Cooperar com os ***associados*** e com a ***região***
é um grande ***orgulho*** para o ***Sicredi***.

Há ***35 anos***, disponibilizamos ***soluções financeiras***
adequadas às necessidades dos nossos ***associados***
e ***reinvestimos*** os ***recursos*** captados na ***região***.

Comemore com a gente ***35 anos*** de ***cooperação***.

Uma vida inteira promovendo o ***desenvolvimento***
e o ***crescimento*** dos nossos ***associados***.

Gente igual a ***você***, que ***acredita*** na ***força*** da
cooperação e que ajudou a ***construir*** essa ***história***.



SICREDI BOTUCARAÍ RS

RELATÓRIO ANUAL 2015



Sumário

03

PALAVRA DO
PRESIDENTE

08

DESTAQUES
2015

12

GOVERNANÇA
ESTRATÉGIA

14

PARTICIPAÇÃO
DOS ASSOCIADOS

16

RELACIONAMENTO

26

SOLIDEZ
FINANCEIRA

Apresentação

Este é o Relatório Anual da Sicredi Botucaraí RS, que mostra os principais resultados da Cooperativa em 2015.

Alinhado às diretrizes de prestação de contas do Sistema Sicredi, este documento busca apresentar os fatos de maior relevância do ano e as iniciativas da Cooperativa para alcançar seus objetivos estratégicos.

O relatório é inspirado nos aspectos destacados pela Global Reporting Initiative (GRI) e na pesquisa de temas materiais de sustentabilidade sistêmicos. A GRI é uma ONG holandesa que difunde padrões internacionais de comunicação de resulta-

dos para além de dados econômicos, incentivando a transparência e o acompanhamento das evoluções das empresas em aspectos socioambientais e de governança.

A publicação é parte do processo de diálogo constante com o associado que passa pelos canais de atendimento, eventos, reuniões e assembleias. O objetivo é manter o relacionamento e a proximidade com os associados, que são os donos do negócio.

Boa leitura!



PALAVRA DO PRESIDENTE

Com o mercado mundial cada vez mais focado no desenvolvimento sustentável, o cooperativismo de crédito vem se destacando. Ao valorizar a participação dos associados que são proprietários de uma empresa cooperativa e têm o poder de votar e decidir, o Sicredi se destaca nas comunidades onde está presente.

A Sicredi Botucaraí RS atua de maneira alinhada às especificidades econômicas, sociais e culturais de cada região em que está inserida, incentivando o empreendedorismo, criando oportunidades de negócio, agregando renda e gerando crescimento para as regiões.

Os resultados da Sicredi Botucaraí RS, apresentados neste relatório anual, mostram que 2015 foi um ano de grandes conquistas, reflexo

da atuação focada nas necessidades dos associados. No período, registramos mais de 470 milhões em Recursos Totais, um crescimento de 21% sobre 2014. A cooperativa encerrou 2015 com 45.807 associados, 5% a mais que o ano anterior. Em 2015 reinauguramos a Unidades de Atendimento de Gramado Xavier, ampla e moderna, mas com o mesmo atendimento e cordialidade que merece nosso associado.

Além das metas propostas pelo PE Sistêmico, a Sicredi Botucaraí RS tem como objetivos para 2016 o fomento às Cadeias Produtivas (Agronegócio, Comércio, Serviços, Industrias), ampliação do portfólio de Produtos, Serviços e Convênios, ampliação da Unidade de Atendimento de Fontoura Xavier, continuidade dos Programas Crescer, Pertencer e A União Faz a Vida e continuidade da ação Projeto Sicredi nas Comunidades. Dessa

forma, a cooperativa prioriza o relacionamento com o associado, um dos seus maiores diferenciais. Por isso, valoriza o conhecimento e proximidade para oferecer muito mais do que produtos e serviços: soluções que cooperam com o momento de vida de cada associado.

Agradeço a todos associados da Sicredi Botucaraí RS que, juntos, contribuem para o desenvolvimento da nossa cooperativa.

Antonio Mario Cherini



QUEM SOMOS

Fundada em 3 de outubro de 1981, no município de Soledade, a Sicredi Botucaraí RS é uma cooperativa de crédito com mais de 45 mil associados e presença em 12 municípios. São 15 pontos de atendimento, que permitem a oferta de soluções financeiras adequadas e a geração de valor local, contribuindo para a qualidade de vida dos associados e da comunidade.

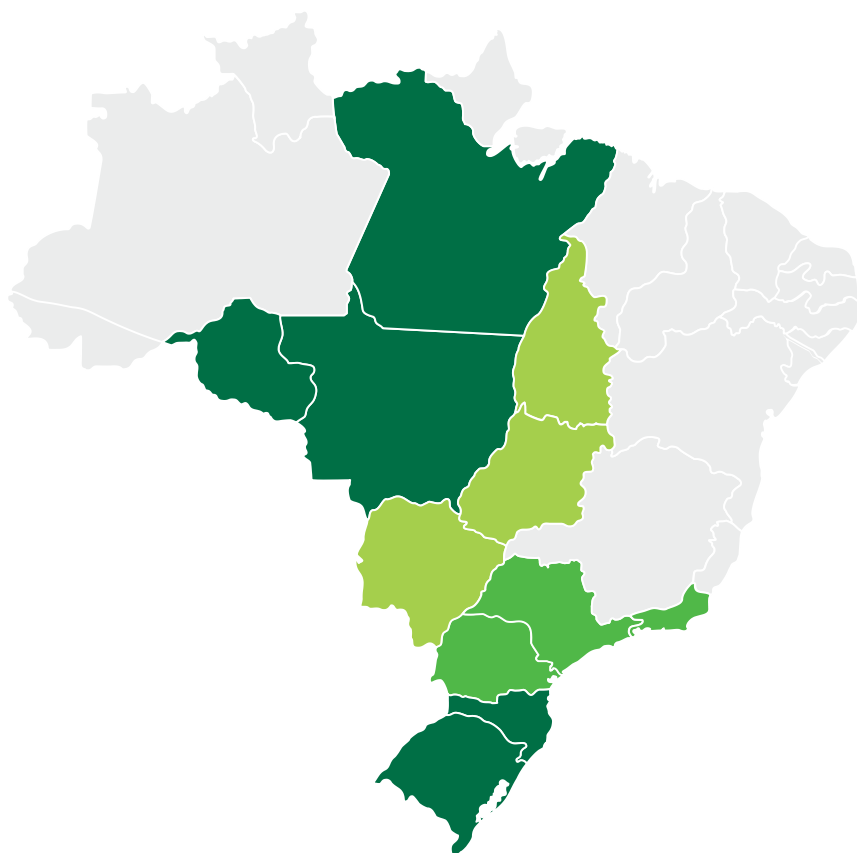
A Sicredi Botucaraí RS integra o Sicredi, um sistema formado por 95 cooperativas, presente em 11 estados do País.

Atualmente a cooperativa de crédito conta com um quadro de 181 colaboradores que atendem os associados pessoas físicas e empresas de nossas cidades da região.

No ano que a Sicredi Botucaraí RS completa 35 anos de história vemos que o desenvolvimento de nossas comunidades crescem com a força do cooperativismo, incentivando jovens e adultos em busca de crescimento pessoal e profissional.

As cooperativas de crédito filiadas ao Sicredi estão distribuídas em quatro Centrais regionais, acionistas da Sicredi Participações S.A., uma Confederação, uma Fundação e um Banco Cooperativo, que controla uma Corretora de Seguros, uma Administradora de Cartões e uma Administradora de Consórcios. Esse modelo sistêmico é referência internacional de gestão, com um padrão operacional único: uma marca de abrangência nacional, com atuação regional focada no desenvolvimento local, no relacionamento e no engajamento.

SISTEMA SICREDI



95
COOPERATIVAS

3,2
MILHÕES DE ASSOCIADOS

4
CENTRAIS REGIONAIS

11
ESTADOS

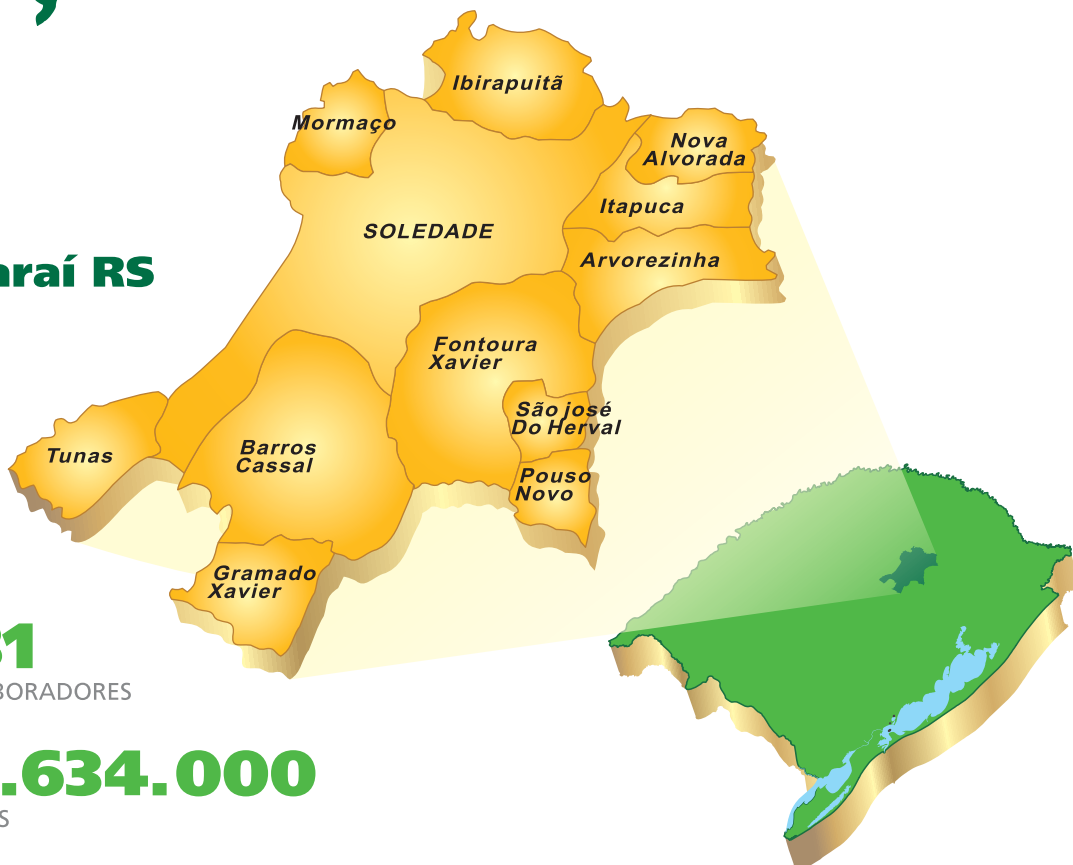
18,8
MIL COLABORADORES

R\$ 52,6
BILHÕES DE ATIVOS

R\$ 8,1
BILHÕES EM PATRIMÔNIO LÍQUIDO

+ 300
PRODUTOS E SERVIÇOS

Sicredi Botucaraí RS



45.807 ASSOCIADOS **181** COLABORADORES

15 UNIDADES DE ATENDIMENTO

19.634.000 SOBRAS

12 MUNICÍPIOS

R\$ 110.808.000 PATRIMÔNIO LÍQUIDO

COLABORADORES ENGAJADOS

Com papel fundamental na geração de crescimento da Sicredi Botucaraí RS, os colaboradores exercem uma atuação estratégica e dupla: são os responsáveis pela execução do dia a dia dos objetivos da Cooperativa ao mesmo tempo em que são, também, associados.

O processo de gestão de pessoas do Sicredi foca em valorização, estímulo à cooperação e investimento em formação e qualificação.

Além disso, destaca-se o engajamento dos colaboradores em relação aos valores, à visão e à missão do Sicredi.

Em 2015, pelo quinto ano consecutivo, o Sicredi figurou entre as "Melhores Empresas para Você Trabalhar". O guia é elaborado pela revista Você S/A em parceria com a Fundação Instituto de Administração (FIA). O Sicredi obteve 81,2 pontos no Índice de Felicidade no Trabalho (IFT), 1,7 ponto acima do ano anterior (79,5).

A Sicredi Botucaraí RS possui 181 colaboradores, sendo 51% homens e 49% mulheres. Em cargos de liderança são 35% mulheres. A idade média dos colaboradores é 35. A Sicredi Botucaraí RS tem 3 pessoas com deficiência no quadro.

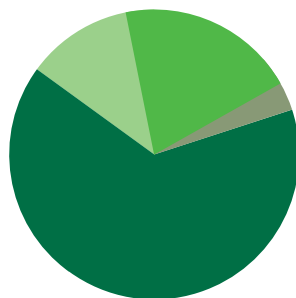
Para o desenvolvimento dos colaboradores, a Cooperativa investiu aproximadamente R\$ 200 mil em 2015 em treinamentos e capacitação.

No total, foram realizadas 50 horas de treinamento por colaborador em 2015.

100%
DOS
COLABORADOS
SÃO DA
COMUNIDADE
LOCAL

86%
É O ÍNDICE DE
FAVORABILIDADE
DOS COLABORADORES
(FELICIDADE NO TRABALHO)

COLABORADORES POR FAIXA ETARIA



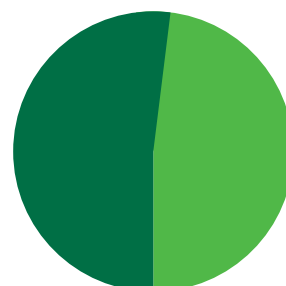
ATÉ 20 ANOS
3,02%

21 A 30 ANOS
15,62%

31 A 40 ANOS
73,80%

ACIMA DE 41
7,56%

COLABORADORES POR GENERO



HOMENS
51%

MULHERES
49%



DESTAQUES 2015

Acompanhe a evolução dos principais indicadores da Sicredi Botucaraí RS



GOVERNANÇA E ESTRATÉGIA

45.807
ASSOCIADOS



4.873
PARTICIPANTES
EM ASSEMBLÉIAS*

11,12%
DE ASSOCIADOS NAS
ASSEMBLÉIAS*

* ASSOCIADOS RELATIVOS A MARÇO/2015



RELACIONAMENTO

COM O ASSOCIADO

65,7
PESQUISA NPS

2,15

ISA (ÍNDICE DE SOLUÇÕES
POR ASSOCIADO)

COM A COMUNIDADE
MAIS DE

100

EVENTOS COM ASSOCIADOS

MAIS DE

250

ASSOCIADOS CAPACITADOS

2.100

NÚMERO APROXIMADO DE
CRIANÇAS E ADOLESCENTES
ATENDIDOS NO PROGRAMA
A UNIÃO FAZ A VIDA

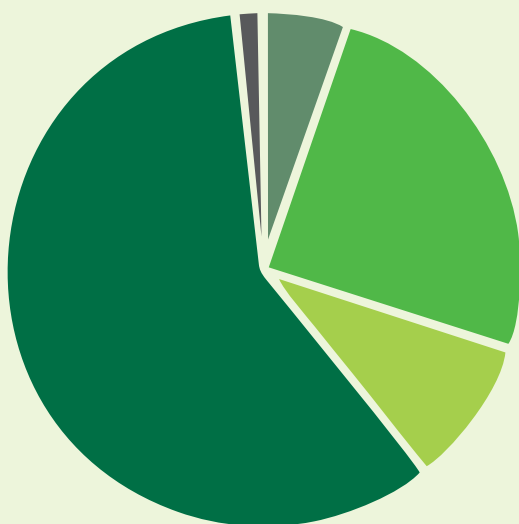


PRODUTOS E SERVIÇOS

R\$ 439.508

VOLUME DA CARTEIRA DE CRÉDITO (EM MILHÕES DE R\$)

COMPOSIÇÃO DA CARTEIRA
EM MILHÕES DE R\$



CRÉDITO COMERCIAL (PF)
97.446.000

CRÉDITO COMERCIAL (PJ)
52.001.000

CRÉDITO RURAL + DIRECIONADOS
266.351.000

IMOBILIÁRIO
487.000

VEÍCULOS
23.223.000



SOLIDEZ FINANCEIRA

R\$ 474.061

RECURSOS ADMINISTRADOS (EM MILHÕES DE R\$)

R\$ 110.808

PATRIMÔNIO LÍQUIDO (EM MILHÕES DE R\$)

SOBRAS
EM MILHÕES DE R\$

R\$ 19.634

PRÊMIOS E RECONHECIMENTOS



SISTEMA SICREDI

Top 5 do Banco Central

O Sicredi foi o segundo colocado em projeção de médio prazo de inflação medida pelo IGP-DI e terceiro em projeções da taxa cambial.

ISO 9001

Certificação internacional atesta a qualidade de gestão e de serviços de cinco processos da Confederação Sicredi.

Ranking BNDES

Líder no repasse de crédito rural dos Programas Agrícolas do Governo Federal e destaque nas demais modalidades.

Melhores e Maiores da Revista Exame

A SicrediPar está entre os 200 maiores grupos do país (68ª). O Banco Cooperativo Sicredi é a terceira maior instituição na concessão de crédito rural, além de destaques em outras categorias.

Wycup

Colaboradores do Sicredi - Henrique Canal (Crédito Fácil) e Leandro Hendges (Sicredi Touch) - conquistaram reconhecimento internacional no World Young Credit Union People (Wycup).

Broadcast Projeções da Agência Estado

O Sicredi ficou entre as dez principais instituições financeiras e consultorias do País no *ranking* Top 10 Básico.

Recursos para a agricultura familiar

O Sicredi foi reconhecido pelo BNDES como o principal apoiador do fortalecimento da agricultura familiar, com maior volume de crédito do Pronaf liberado no Plano Safra 2014/2015.

Época 360° da Revista Época Negócios

No segmento bancos, o Sicredi ficou em primeiro lugar em Governança Corporativa; segundo na categoria Práticas de RH; quinto em Responsabilidade Socioambiental e em quinto em Visão de Futuro. Integrou o *ranking* das "250 Melhores" (134ª) e quinto lugar da categoria bancos.

Valor 1000 do Valor Econômico

O Banco Cooperativo Sicredi ficou em quinto lugar em crescimento das operações de crédito, 15º em ativos, além de destaques em outras seis categorias.

Ranking Benchmark em CSCs do Instituto de Engenharia de Gestão (IEG)

O Sicredi conquistou o segundo lugar no *ranking* geral da pesquisa *Benchmark* em CSCs (Centro de Serviços Compartilhados) e o primeiro lugar no Grupo Somar.

Expressão de Ecologia

O projeto Estratégia Verde no Centro Administrativo Sicredi, que tem como foco o uso consciente de recursos e de materiais, foi reconhecido com o Troféu Onda Verde.

Grandes & Líderes 500 Maiores do Sul da Revista Amanhã

O Sicredi é a sexta maior empresa da Região Sul e a segunda maior do Rio Grande do Sul.

Melhores Empresas para Você Trabalhar da Revista Você S/A

Sicredi figurou no *ranking* pelo quinto ano consecutivo.

PROMOÇÃO SORTE COOPERADA SICREDI



Em 2015 o maior retorno coletivo que a cooperativa entregou para os associados da Sicredi Botucarái RS foi a promoção SORTE COOPERADA, que, durante 6 meses, entregou 50 prêmios.

Cada uma das 15 unidades de atendimento entregou um Forno com fogão, um refrigerador e uma smart TV 40 polegadas.

Como prêmios maiores, ao final da promoção aconteceram os sorteios de cinco automóveis zero quilômetros, quando os ganhadores foram:

- Márcia Rita Franzon (Soledade)
- Angelina Vincenzi (Mormaço)
- Francisco Ragazzon (Barros Cassal)
- Luiz Antônio Lazarotto (Nova Alvorada)
- Hortelino João Nicolau (São José do Herval)

PLANEJAMENTO ESTRATÉGICO

O crescimento do Sistema Sicredi tem quatro principais eixos prioritários, definidos em 2014: Crédito, Relacionamento, Eficiência, Liquidez e Capital.

Com base nesses quatro pilares e em direcionadores estratégicos ligados à realidade local, cada cooperativa desenvolve planos de ação, projetos e iniciativas que contribuem para o crescimento sustentado de seu negócio, com reflexos positivos para associados e sociedade.

GESTÃO DA SUSTENTABILIDADE

A Sicredi Botucarái RS atua comprometida com a geração de resultados econômicos atrelados ao aumento da qualidade de vida dos associados e das comunidades onde está inserida.

Isto se dá, por meio do apoio a iniciativas para o desenvolvimento local, relacionamento próximo com a comunidade, gerenciamento do risco socioambiental das suas atividades e operações de crédito, incentivo ao uso de produtos para oportunidades socioambientais, transparência e o uso dos recursos financeiros de modo consciente.

Estes aspectos fazem parte da Política de Sustentabilidade e Responsabilidade Social do Sicredi, que orienta a atuação de todas as cooperativas e demais instituições integrantes do Sistema. Como parte do processo de evolução contínua, a Política foi atualizada em 2015.

Em 2015, a Sicredi Botucarái RS alcançou resultados positivos em aspectos como depósitos à prazo, poupança, seguros, cartões e canais.

Durante o ano de 2015, as escolhas estratégicas foram reiteradas por meio de um amplo processo de discussão e construção para o ciclo 2016-2020 do Planejamento Estratégico.

Em termos de governança, há o Comitê Central de Sustentabilidade, que define as diretrizes e a estratégia para gestão do tema. Ele tem o apoio de subcomitês que auxiliam na tomada de decisão e na adequação para as realidades locais.

Para contar com uma visão clara e potencializar seus impactos positivos em longo prazo, o Sicredi definiu os temas mais relevantes para sua atuação. O processo envolveu discussão com as lideranças e a identificação das percepções e demandas de associados, cooperativas e comunidade, entre outros públicos de relacionamento. Chamados de temas materiais, estas questões orientam a gestão para a sustentabilidade e os assuntos tratados neste relatório.



GOVERNANÇA E ESTRATÉGIA

Como dono do negócio, o associado tem importância estratégica nas decisões da Sicredi Botucaraí RS, garantindo a perenidade da Cooperativa a partir do direito e do dever de atuar ativamente na governança.

A Sicredi Botucaraí RS tem estrutura própria de governança, formada por Conselho de Administração, Conselho Fiscal e Diretoria Executiva. Seguindo o modelo de gestão democrática, todos os associados têm direito a voto nas assembleias. Essa estrutura está integrada ao modelo de governança sistêmico do Sicredi.

Em 2015, o processo de gestão participativa, estruturado no programa Pertencer, registrou resultados positivos. Praticamente 4,9 mil associados participaram das reuniões e assembleias de prestação de contas da Sicredi Botucaraí RS, representando 11% do total de associados.

Eleito em 2015 a atual direção da cooperativa é composta pelo presidente Antonio Mario Cherini, Conselheiro Vice-presidente Irini Damo Perin e acompanhados pelo Diretor Executivo Carlos Rogério Matuella, Diretor de Negócios Eudes Mesacasa e Diretor de Operações Luiz Fernando Trevisol, formando a gestão 2015-2019.

Essa nova estrutura faz com que a cooperativa tenha um papel mais efetivo na condução das diretrizes macros da Sicredi Botucaraí RS e maior segurança ao Empreendimento Cooperativo.

Para estimular uma participação qualificada dos associados, o Programa Crescer promove capacitações sobre cooperativismo.

A Cooperativa busca ampliar cada vez mais a participação dos associados nas decisões. Para isso, há o coordenador de núcleo – ligado diretamente às unidades de atendimento. Cada núcleo se reúne para planejar e acompanhar os rumos do empreendimento e seu coordenador é responsável por levar as questões à Assembleia Geral da Cooperativa.

Estrutura de governança da Sicredi Botucarái RS

Conselho de Administração



Eleitos durante as Assembleias Sicredi 2015 o atual Conselho de Administração tem mandato de quatro anos, enquanto que o Conselho Fiscal tem como período de atuação o 2015-2018, conforme nova política de governança, adotada no final de 2014.

Reconduzido à presidência da cooperativa de crédito, Antonio Mario Cherini também continuou frente ao Conselho de Administração, que é formado pelos dez titulares empossados, sendo eles Alberto Zanotelli (São José do Herval), Everton Carlos Bertolin (Tunas), Gustavo Nervis (Itapuca), Irini Damo Perin (Ibirapuitã), Ivando Gabiatti Livinalli (Arvorezinha), João Carlos Catto (Fontoura Xavier), João Felisberto dos Santos (Barros Cassal), Rosilane Mattana Maroli (Nova Alvorada), Sandro Paulo Vicari (Mormaço) e Gilberto Francisco Gheller (Soledade). Os suplentes são Carlos Eduardo Silveira (Soledade), Leocir Scherner (Ibirapuitã), Lori Cesar Moraes (Gramado Xavier), Neuri Borsatto Scarsi (Arvorezinha) e Tiago Marqueze (Pouso Novo).

Conselho Fiscal



No Conselho Fiscal foram empossados Clóvis Carlos Arend (Fontoura Xavier), Marcelo Carlos Mariani (Pouso Novo) e Luis Tomazi (Gramado Xavier); também fazem parte como suplentes Eder Cristiano Bergmann (Ibirapuitã), Rudimar Eduardo Hubner (Mormaço) e Valdir Perin Seben (Soledade).

Ainda sobre a nova política de governança do Sicredi o cargo de Vice-presidente passa a ser exercido por um dos Conselheiros de Administração, ficando esta responsabilidade com o conselheiro Irini Damo Perin, após escolha por votação.

PARTICIPAÇÃO

As Assembleias Sicredi 2015 representaram para os associados um dos momentos mais importantes do ano.



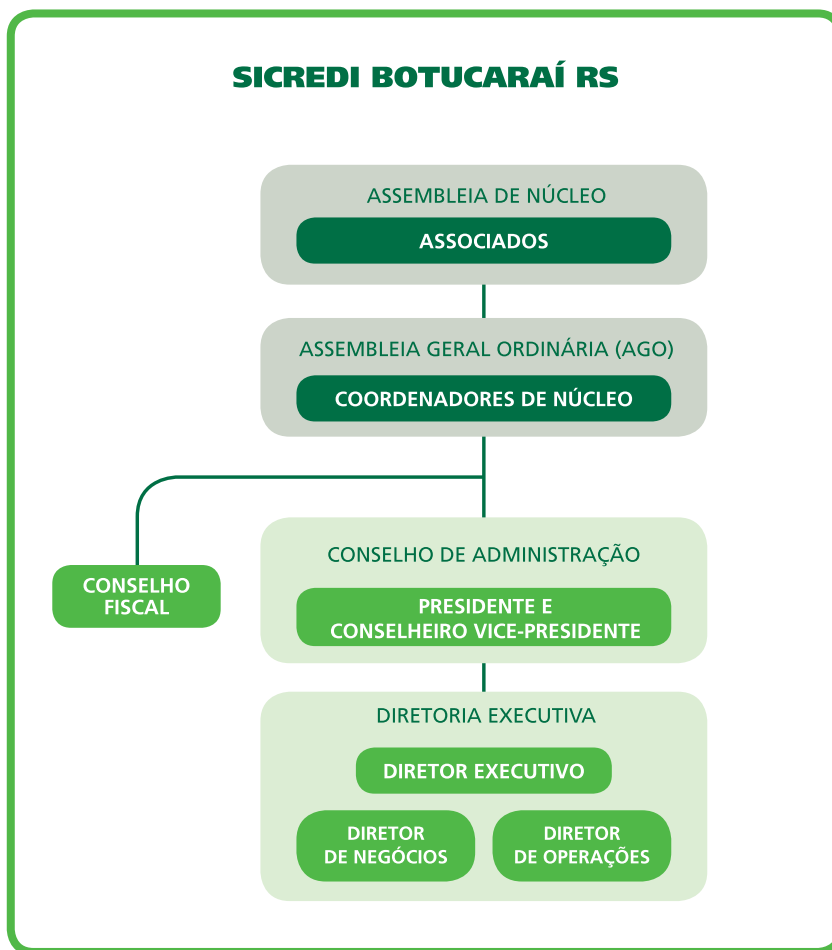
Assembleias Sicredi 2015

Participação dos associados, decidindo e deliberando sobre o futuro de sua cooperativa de crédito.

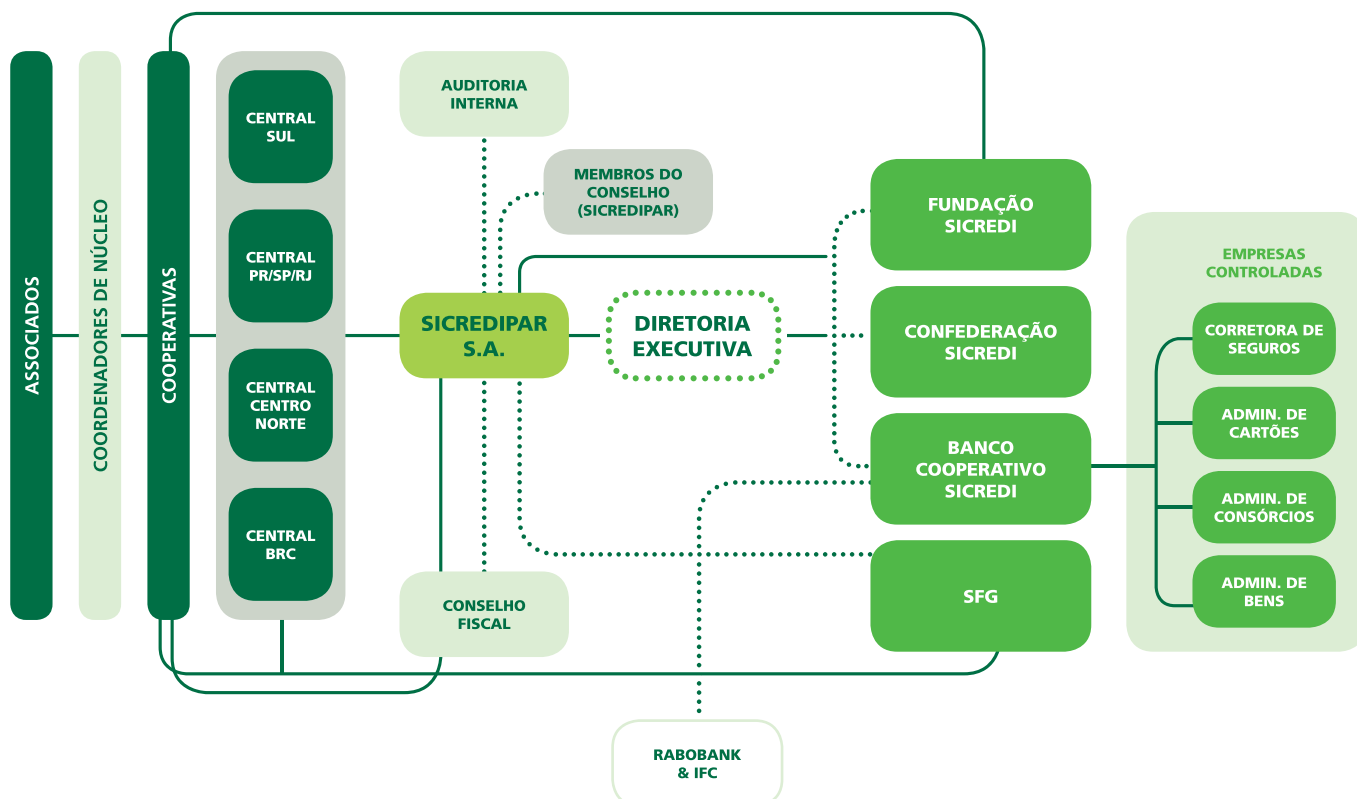
Foram realizadas 13 assembleias de núcleo, reunindo um total de 4.873 pessoas, sendo 3.806 associados direto, 946 acompanhantes (conjugês, filhos, familiares) e 121 não associados.

11% do total de associados da cooperativa participaram das assembleias.





SISTEMA SICREDI





RELACIONAMENTO

A missão do Sicredi passa por valorizar o relacionamento com seus associados, oferecer soluções financeiras para agregar renda e contribuir para a melhoria da qualidade de vida da sociedade.

O diálogo é um elemento fundamental no relacionamento da Sicredi Botucaraí RS com os seus associados e com a comunidade. A troca de informações é valorizada desde a associação, para que seja possível oferecer os produtos e serviços mais adequados, passando pela definição dos rumos do empreendimento e de sua atuação social no município.

COM O ASSOCIADO

A Sicredi Botucaraí RS mantém a proximidade com os seus associados por meio do diálogo constante. O atendimento das suas necessidades é um princípio básico e

prioritário do modelo de relacionamento de negócios do Sicredi. Oferecer produtos e serviços significa apoiá-lo com soluções para a sua vida financeira.

O grau de satisfação e de confiança com os serviços e o atendimento é constantemente monitorado pela Pesquisa NPS (Net Promoter Score), feita mensalmente, com participação média de 973 associados pessoa física. Em 2015, o indicador geral da Sicredi Botucaraí RS alcançou 65,7. Outro tema importante é o comprometimento do associado com a sua cooperativa, medido pelo Índice de Soluções por Associado (ISA), que quantifica os produtos e serviços do Sicredi utilizados pelo associado, atualmente de 2,15. E a margem de contribuição, que colabora com a sustentabilidade financeira do empreendimento é de, em média, R\$ 112 por associado. Já a principalidade aponta se a Cooperativa é a sua principal instituição financeira. A combinação das diferentes ferramentas ajuda a Cooperativa a avaliar a qualidade e a solidez do relacionamento.



65,7%

DOS ASSOCIADOS
RECOMENDARIA
A COOPERATIVA
(FONTE: PESQUISA NPS)

2,15

FOI O ÍNDICE
DE SOLUÇÕES
POR ASSOCIADO

R\$112

MÉDIA DA
MARGEM DE
CONTRIBUIÇÃO POR
ASSOCIADO

**PERFIL DO ASSOCIADO
DA SICREDI BOTUCARÁI RS**

GÊNERO



56%



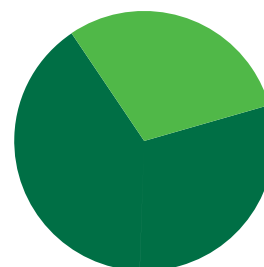
44%

PESSOA
FÍSICA (PF)

94%

PESSOA
JURÍDICA (PJ)

6%



FAIXA ETÁRIA

DE 18 A
25 ANOS

11%

IGUAL OU SUPERIOR
A 60 ANOS

25%



RURAL (PF AGRO)

40%



PESSOA JURÍDICA (PJ)

6%

URBANO (PF)

54%



PRODUTOS E SERVIÇOS

As cooperativas de crédito têm, por princípio, o objetivo de oferecer soluções adequadas às necessidades dos associados. A intenção é orientá-los nas melhores escolhas incluindo formato, preço e canal de conveniência mais indicado ao momento de vida de cada um.

Em 2015, a Política de Sustentabilidade e Responsabilidade Socioambiental foi atualizada, a fim de contemplar as exigências da Resolução 4.327 do Banco Central que enfatiza a relevância e proporcionalidade nas atividades de instituições financeiras. Além disso, em todas as cooperativas há um diretor responsável pelo risco socioambiental.

Atualmente, o Sicredi tem um portfólio com mais de 100 produtos e serviços, que carregam os valores do cooperativismo e fortalecem a economia da região, com um atendimento personalizado. Entre as soluções oferecidas, de acordo com o perfil do associado, estão: crédito, investimentos, consórcios, seguros e previdência, soluções para recebimentos e pagamentos, meios eletrônicos de pagamento e canais de conveniência.

Programa A União Faz a Vida

O Programa A União Faz a Vida, principal iniciativa de responsabilidade social do Sicredi, completou 20 anos em 2015, seguindo o lema que inspirou sua criação e seu principal objetivo: promover a cooperação e a cidadania por meio de práticas de educação cooperativa, contribuindo com a educação integral de crianças e adolescentes. Com uma metodologia de projetos, os estudantes deixam o papel de receptores de conhecimento e tornam-se protagonistas do processo de aprendizagem.

Na Sicredi Botucarái RS, o Programa teve como destaque em 2015 a realização mais de 200 projetos nos municípios de Fontoura Xavier, Mormaço, Ibirapuitã, Soledade e Pouso Novo, onde os protagonistas foram os alunos, orientados pelos educadores com a metodologia de projetos, que obtiveram Assessoria Pedagógica das Professoras Jandira Freitas e Rita Vargas e Patrícia Brum.

Para encerrar e comemorar as ações do Programa União Faz A Vida foi entregue aos participantes e parceiros do Programa União Faz A Vida o troféu de Acreditadores



CRESCER

Em 2015, o programa registrou a participação de 205 Associados na Sicredi Botucarái RS, oferecendo capacitação e formação específicas em cooperativismo de crédito. O número foi 25% maior que no ano anterior .

EDUCAÇÃO FINANCEIRA

Orientar e educar os associados para o uso consciente dos recursos financeiros também faz parte das atividades constantes da Cooperativa. Em 2015, as principais ações em educação financeira foram com pessoas jurídicas na Unidade de São José do Herval.

2015 EM AÇÃO

Acompanhe algumas ações, campanhas e eventos atividades realizadas pela Sicredi Botucaraí RS para os associados e comunidade

1ª Taça Sicredi de Futsal e Mini-Volei Escolar

Incentivando as crianças ao esporte a Sicredi Botucaraí RS realizou a **1ª Taça Sicredi de Futsal e Mini-Volei Escolar**, que envolveu mais de 500 alunos competindo nos dois esportes. O envolvimento dos alunos das escolas da cidade surpreendeu a direção da cooperativa de crédito, pelo entusiasmo e interesse dos alunos.

Na 1ª Taça Sicredi de Futsal e Mini-Volei Escolar os jogos de Mini-Volei tiveram um total de 35 equipes competindo (11 masculinas e 27 femininas), totalizando mais de 200 alunos envolvidos. Nas disputas dos jogos de futsal foram 45

equipes (34 masculinas e 11 femininas), envolvendo mais de 350 alunos. Participaram alunos nascidos nos anos de 2003, 2004 e 2005, de escolas de Soledade.

Para que o torneio recebesse grande quantidade de alunos competindo as escolas puderam inscrever mais de uma equipe disputando a mesma modalidade, oportunidade de mais crianças interagindo e se envolvendo com o esporte. Em certas fases do campeonato equipes da mesma escola confrontaram-se pela disputa.



Campanha Sicredi Futuro

Com a proposta de oferecer um planejamento financeiro para o futuro de crianças associadas e aumentar sua base associativa a Sicredi Botucaraí RS relançou a campanha **SICREDI FUTURO**, destinada aos associados de zero a 15 anos de idade. Como brinde da campanha a criança ganhará um fantoche de pelúcia, integrante do Kit Fazenda: porquinho, vaquinha, cavalinho ou ovelhinha. Além dos fantoches os associados também poderão escolher entre dois modelos de mochilas.

Esta campanha é válida para todas as unidades de atendimento da Sicredi Botucaraí RS que tem, como objetivos principais, a associação de crianças e adolescentes; o incremento do capital social da cooperativa; captar recursos em longo prazo e proporcionar histórico financeiro aos associados.

Os fantoches servem apenas como brinde de uma campanha que tem um valor muito grande: estimular a criança, desde pequena, junto com seus pais, a fazer sua poupança, em pensar no seu futuro.

Para os associados participarem e adquirirem os brindes basta fazer uma Aplicação Programada e/ou Integralização em Cota Capital. Além dos mascotes a campanha também tem como brinde mochila dos Poupedis ou Sicredi Touch.



Participação em Feiras



O relacionamento é palavra fundamental na missão do Sicredi e a participação em feiras e eventos promovidos nos municípios de nossa região faz parte desse compromisso da cooperativa de crédito com sua comunidade. Neste eventos o Sicredi busca estreitar ainda mais sua proximidade com os associados e com o público em geral, que visita os estandes, tira suas dúvidas sobre linhas de financiamento, aquisição de produtos e serviços e até mesmo uma nova associação.



Sicredi Botucaraí RS conquista 2º Lugar Geral no 3º Enrescredi



Realizado no mês de outubro, em Sarandi, o **3º Enrescredi – Encontro Regional Esportivo de Colaboradores do Sicredi**, reuniu centenas de colaboradores de sete cooperativas de crédito do Sicredi da região para dois dias de competições esportivas.

Nesta edição a Sicredi Botucaraí RS ficou com o segundo lugar geral, com 280 pontos; apenas 5 pontos atrás da Sicredi Alto Jacuí, Campeã Geral. Na primeira edição, realizada em 2010, em Espumoso e na segunda edição, realizada em 2012, em Tapera, a Sicredi Botucaraí RS obteve a maior pontuação geral, conquistando o maior troféu nas duas ocasiões.

Participando das oito modalidades esportivas oferecidas no Enrescredi, nesta terceira edição a Sicredi Botucaraí RS não conquistou pontuação apenas na Canastra e Bolão, conquistando o primeiro lugar no Futsal Masculino, Futsal Feminino e Vôlei Masculino.

Visitas de outras cooperativas

O responsável trabalho que a Sicredi Botucaraí RS realiza, acompanhado pela confiança destinada por parte dos associados e comunidade em geral, gera interesse de outras cooperativas do Sicredi, e de outros sistemas, em visitar a cooperativa de crédito para conhecer as formas e práticas de atuação na região.



Rodada de Negócios



Em Soledade foram finalizadas mais de 30 cotas, alcançando um montante superior a 750 mil reais em bens, em Barros Cassal foram oito cotas, somando praticamente 320 mil reais e de Gramado Xavier foram adquiridas seis cotas que somaram R\$ 275 mil. Abordaram especificamente as modalidades de Consórcios, foram R\$ 1.350.000,00 em negócios realizados.

Proporcionando ampliar o conhecimento aos associados a Sicredi Botucaraí RS realizou duas encontros da **Rodada de Negócios do Sicredi Consórcios**, encontros que apresentaram o diferencial da realização das conquistas pessoais dos associados através de aquisição de cotas do Consórcio Sicredi. Os eventos aconteceram em Soledade, reunindo associados das três unidades de atendimento da cidade e em Barros Cassal, envolvendo associados deste município e de Gramado Xavier.



Seguro Vida Mulher



Durante o ano de 2015 algumas unidades de atendimento da cooperativa de crédito aproveitaram algumas épocas específicas para reunir associadas e falar sobre o Seguro Vida Mulher, ocasião em que os benefícios da aquisição do produto foram amplamente reforçados, tanto para a associada, quanto para sua família.

Sicredi promove “café-câmbio”

Empresários do setor pedrista de Soledade participaram, no auditório da Superintendência Regional da Sicredi Botucarái RS, de um “café-câmbio”, encontro realizado pela cooperativa de crédito com o objetivo de melhor esclarecer o setor, quanto às situações que envolvem o processo de exportação e importação e suas fiscalizações. Também estiveram participando do encontro colaboradores do Sicredi e representantes do Sindipedras e empresa de assessoria em exportação local.

No momento foram apresentados diversos pontos envolvendo o assunto, com destaque para o esclarecimento aos empresários quanto a dificuldade de recebimento de horas de pagamento para o recebimento de exportação; Prevenção a Lavagem de Dinheiro e KYC (Know Your Customer – Conheça seu cliente), além de todo processo que é feito na exportação e importação de produtos, legislação vigente para este comércio, os órgãos responsáveis pelos controles, os fluxos de documentação e os mecanismos que envolvem todo o processo.



Feirão de Veículos

Em dezembro de 2015 a Sicredi Botucarái RS proporcionou aos associados de Soledade o **1º Feirão de Veículos Sicredi**.

Realizado em parceria com empresas da cidade o evento foi realizado no Largo da Matriz, em frente à sede da cooperativa, local oportuno para a amostra de mais de 100 veículos, entre carros, camionetes e motos.

Para os associados que foram conferir a exposição esta foi uma oportunidade única, da realização de seus sonhos, com taxas e prazos especiais, além de brindes para os financiamentos realizados durante o evento.



Projeto “Quintais Orgânicos”



Sempre buscando envolver-se com o desenvolvimento social local o Sicredi é parceiro do projeto “**Quintais Orgânico de Frutas**”, desenvolvido pela Emater Ascar de Arvorezinha. O projeto busca promover a segurança e a soberania alimentar das famílias do meio rural, o resgate da produção de alimentos nas propriedades para a promoção da saúde familiar, incentivando a diversificação produtiva e produzir alimentos mais saudáveis e nutritivos por meio da implantação de pomares domésticos.

Conforme Eduardo Ranzi de Oliveira, gerente da Unidade de Atendimento de Arvorezinha, o Sicredi é um dos promotores e patrocinadores do projeto pois “acredita que empregando recursos desta forma torna realidade o desenvolvimento da própria comunidade e, conseqüentemente, dos associados”.

Plano Safra 2015/2016

A Sicredi Botucaraí RS reuniu Técnicos e Engenheiros Agrônomos, representantes da Coagrisol, Sindicatos, Emater, colaboradores, entre outros, para apresentação do seu **Plano Safra 2015/2016**, disponibilizando um evento para discutir, com o setor, o cenário econômico atual, onde o Sicredi destaca-se como o principal agente repassador de crédito.

Acreditamos que o agronegócio é o principal setor que está puxando a economia do Brasil para cima e o nosso papel, como instituição financeira, é levar o recurso até o produtor, mas isso só vai acontecer com qualidade se todos nós fizermos nosso trabalho da melhor forma possível-, lembrou o Diretor Executivo da cooperativa de crédito, Rogério Matuella.



Campanha Aposentado Mais Sicredi

Ao longo de 2015 os associados da Sicredi Botucaraí RS contaram com a reedição da campanha **Aposentado Mais Sicredi**, que buscou aumentar a comodidade, a segurança e a redução do tempo de espera dos beneficiários do INSS, possibilitando a facilidade na tomada de créditos, acesso a cartões de crédito/débito e aos demais produtos da cooperativa, além da participação nos resultados do empreendimento.

Os associados que autorizaram o recebimento de sua aposentadoria através de crédito em Conta Corrente no Sicredi ganharam uma camiseta personalizada da campanha Aposentado Mais e participaram de dois



sorteios por unidade de atendimento, no valor de R\$ 750,00 cada.

Como forma de aproximar a relação com os associados aposentados a cooperativa promoveu, junto aos municípios, bailes promocionais. Foram 10 bailes realizados com a parceria do Sicredi, satisfazendo os associados aposentados do Sicredi.

Dia de Campo sobre bacia leiteira



Como obter leite com qualidade foi o objetivo da realização do evento, dedicando este tempo para o conhecimento da bovinocultura leiteira, em melhorar a prática dos pequenos produtores rurais e, conseqüentemente, a melhoria da qualidade de vida dos associados, com conhecimentos ampliados e troca de experiências enriquecedoras.

Em parceria com a Emater, a Sicredi Botucaraí RS, através das unidades de atendimento de Pouso Novo, São José do Herval e Fontoura Xavier, realizou um **Dia de Campo**, com associados destes três municípios, oportunizando um momento de troca de experiências com foco no tema Bacia Leiteira. O evento foi dividido em dois momentos: pelo turno da manhã palestras e a tarde as atividades práticas.



Sicredi viabiliza uniformes para a Brigada Mirim



Apoiando ações e atividades sociais que envolvem a comunidade de sua área de atuação o Sicredi realizou a entrega de uniformes para a **Brigada Mirim**, para alunos da Escola Municipal Coralina Cardoso de Toledo, de Soledade. Com a viabilização das fardas infantis pelo Programa A União Faz a Vida, do Sicredi, o projeto, que é de responsabilidade da Administração Municipal, contempla a segunda escola municipal.

A parceria aconteceu após solicitação, por parte da Brigada Militar, ao Sicredi, do custeio da produção dos uniformes para as crianças da escola, patrocinando a farda completa, com jaqueta, camisa, calça, botina, cinto e boné, totalizando 15 kits. Os objetivos do projeto, seu envolvimento social e os benefícios que o mesmo leva às crianças, foram incisivos para a adesão da cooperativa de crédito.

Entrega de biblioteca móvel para escola



Dentro do Programa A União Faz a Vida uma das benfeitorias em prol dos alunos de escolas da região, além da educação cooperativa que é repassada às crianças, projetos e ações, em março a Escola Maria de Abreu Lima recebeu uma biblioteca móvel para uso coletivo de seus alunos. O móvel foi doado pelo Sicredi com o intuito de instigar e enriquecer a leitura do quadro escolar.

Este incentivo aconteceu para apoiar o projeto Centopeia da Leitura, realizado pela escola. Além da biblioteca móvel o Sicredi também foi parceiro doando livros e bancos para o pátio da instituição.



Encontro de Coordenadores de Núcleo



Anualmente a Sicredi Botucaraí RS promovendo o **Encontro de Coordenadores de Núcleos**, reunindo estes líderes que tem papel importante no comando de suas comunidades e que, naquele momento, participaram como forma de fortalecer seu conhecimento cooperativista e ampliar sua participação dentro do Sicredi.

Em sua quinta edição as comitivas dos coordenadores de núcleos das 15 unidades de atendimento da cooperativa de crédito, dos 12 municípios de sua área de atuação, acompanharam a apresentação do fechamento e desempenho da cooperativa no primeiro semestre de 2015 e o processo de eleição de coordenadores de núcleo para o próximo ano.



Tradicionalmente nestes encontros o Sicredi apresenta aos seus coordenadores, convidado especial para falar sobre algum assunto de interesse do momento. Nesta edição esteve abordando o tema Cooperativismo e Liderança o empresário e palestrante Márcio Mancio.

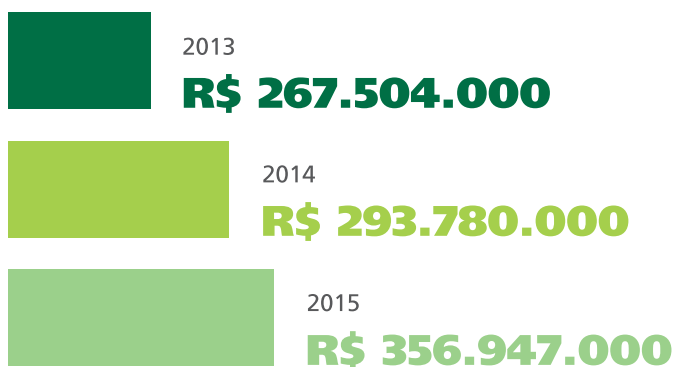
Encontro Regional com a Imprensa

Pelo terceiro ano consecutivo a Sicredi Botucaraí RS e a Sicredi Espumoso RS promoveram juntos o **Encontro Regional com a Imprensa**, momento importante que reúne os profissionais dos veículos de comunicação da região, como repórteres, publicitários e diretores, para um momento de conversa sobre comunicação. Nesta terceira edição o convidado especial foi o comunicador da Rede Atlântida, Piangers, que abordou sobre as novas tecnologias da comunicação.

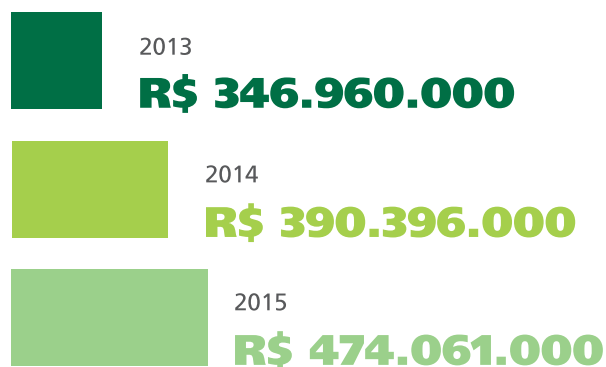


CONFIRA O DESEMPENHO DA SICREDI BOTUCARAÍ RS EM 2015

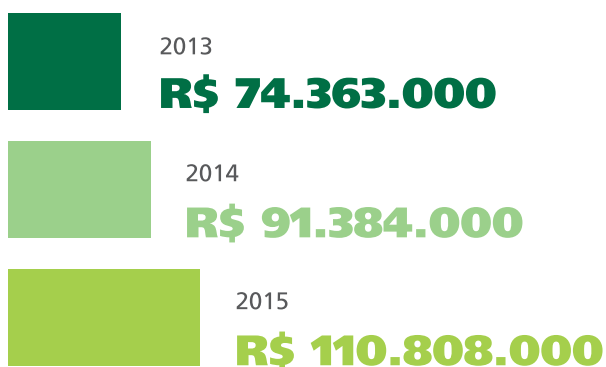
DEPÓSITOS TOTAIS (D.V.+D.A.+POUPANÇA)



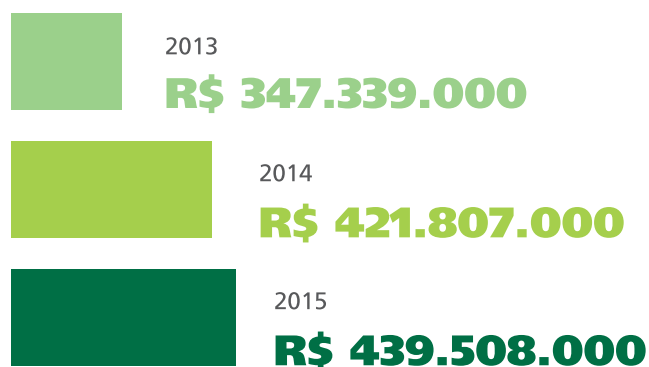
RECURSOS TOTAIS



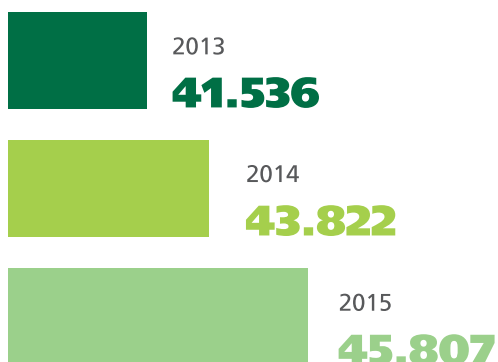
PATRIMÔNIO LÍQUIDO



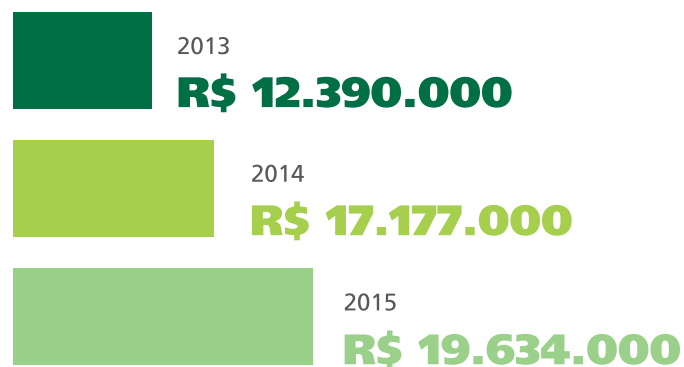
OPERAÇÕES DE CRÉDITO



ASSOCIADOS



SOBRAS



COM A COMUNIDADE

Para a Sicredi Botucaraí RS, o envolvimento com a comunidade faz parte de sua essência enquanto empreendimento coletivo. Ela também está presente na vida das comunidades por meio de ações, parcerias locais e iniciativas pontuais de responsabilidade social.



R\$ 266.351.000

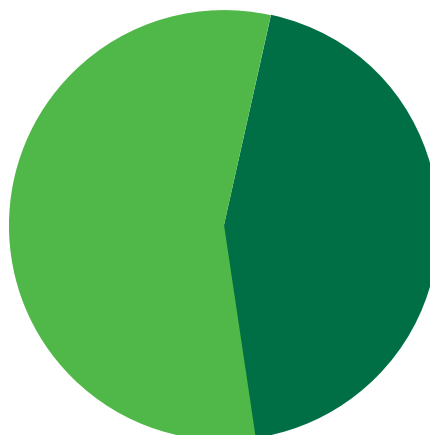
SALDO EM CARTEIRA RURAL

CUSTEIO/INVESTIMENTO/COMERCIALIZAÇÃO

R\$ 123.912.000

DIRECIONADOS (BNDES)

R\$ 142.439.000



A photograph of a business meeting. In the foreground, a person's hand is gesturing over a document with various financial charts, including a pie chart and bar graphs. In the background, another person is holding a pen over a notebook. The scene is brightly lit, suggesting an office environment.

SOLIDEZ FINANCEIRA

Com foco no crescimento e na geração de desenvolvimento para associados e para as comunidades onde está presente, a Sicredi Botucaraí RS apresenta resultados positivos ano a ano. Além disso, em linha com a estratégia do Sistema Sicredi, valoriza um modelo de sustentabilidade financeira baseado em níveis adequados de capital e liquidez, que permite a expansão responsável dos negócios.

Em 2015, a Cooperativa registrou resultados positivos em patrimônio líquido/sobras/crédito/operações de crédito/depósitos totais/etc., com destaque para Depósitos, Poupança, Canais, Seguros e Cartões.

RELATÓRIO DA ADMINISTRAÇÃO

Ao findarmos mais um exercício prestamos contas aos senhores associados dos resultados obtidos, bem como das atividades e ações desenvolvidas no exercício de 2015 na Cooperativa de Crédito de Livre Admissão de Associados Botucaraí - Sicredi Botucaraí RS.

1. Situação Econômico-Financeira e Patrimonial

Seguindo os principais balizadores do cooperativismo, em especial a "transparência na gestão", esclarecemos aos nossos associados a situação econômico-financeira e patrimonial da Cooperativa, onde buscamos voltar o nosso trabalho para o crescimento e expansão. A Cooperativa de Crédito de Livre Admissão de Associados Botucaraí - Sicredi Botucaraí RS encerrou o exercício de 2015 com ativos totais de R\$ 543.384 mil, aumento de 19,11% em relação ao mesmo período do exercício anterior, destacando-se:

I - Operações de Crédito

O saldo das operações de crédito totalizaram, em dezembro de 2015 R\$ 294.671 mil, com evolução de 2,64% em relação ao mesmo período de 2014.

A classificação da carteira por níveis de risco, que abrange além das operações mencionadas no parágrafo anterior, as operações relativas a outros créditos, seguindo os procedimentos estabelecidos pela Resolução nº 2.682/99 do Conselho Monetário Nacional. Em dezembro de 2015, as operações classificadas como "risco normal", que abrangem os níveis "A" até "C", somaram R\$ 247.246 mil, representando 82,19% do total da carteira. As operações classificadas como "risco 1", que incluem os níveis "D" a "G", totalizaram R\$ 43.736 mil, compondo 14,54% da carteira. O "risco 2", formado exclusivamente por operações de nível "H" e que exigem 100% da provisão, totalizou R\$ 9.825 mil ou 3,27% do total.

II - Recursos Captados e Administrados

Os recursos captados e administrados formados pelo total de depósitos, convênios, arrecadações e patrimônio líquido, totalizaram R\$ 396.778 mil em dezembro de 2015, com incremento de 23,07% em relação ao mesmo período de 2014. O saldo de depósitos a prazo atingiu o valor de R\$ 244.622 mil, com crescimento de 28,70% em relação a dezembro de 2014. Os depósitos à vista tiveram uma variação de 1,08% em doze meses e alcançaram o valor de R\$ 41.353 mil.

III - Patrimônio Líquido

A Cooperativa registrou em dezembro de 2015 um patrimônio líquido de R\$ 110.081 mil, tendo um aumento de 21,31% em relação ao mesmo período do ano anterior.

2. Controles Internos e Compliance

O Sicredi está continuamente aprimorando o seu sistema de controles internos, face a complexidade dos serviços e produtos ofertados e a crescente demanda por parte dos associados. Com a implantação de políticas, procedimentos, normas e ferramentas de monitoramento, a Instituição busca assegurar a conformidade com leis e regulamentos, prevenir e reduzir riscos inerentes as atividades exercidas no seu campo de atuação. A política de controles internos estabelece diretrizes que procuram reforçar, periodicamente, o alinhamento do sistema de controles internos com os objetivos fixados pela Instituição relacionados as estratégias globais do negócio e as demais políticas institucionais. Da mesma forma, as atividades de controles são avaliadas sistematicamente assegurando a observância quanto às regulamentações emitidas pelas autoridades fiscalizadoras.

3. Prevenção à Lavagem de Dinheiro e Combate ao Financiamento do Terrorismo - PLD/CFTO

Sicredi adota processos e sistemas específicos de prevenção, com a finalidade de assegurar que suas atividades sejam conduzidas em ambiente de controles adequados à prevenção de riscos relacionados aos crimes de lavagem de dinheiro e financiamento ao terrorismo. Atentos à legislação e às normas dos órgãos reguladores, buscamos constantemente adequar-nos aos novos procedimentos exigidos, especialmente em atendimento à Circular nº 3.461/09 e Cartas-Circulares nº 3.409/09, nº 3.430/10 e nº 3.542/12 do Banco Central do Brasil. Nesse contexto, a instituição mantém investimentos em treinamentos contínuos para todos os colaboradores a fim de reforçar as melhores práticas de controles internos.

4. Gerenciamento de Riscos

O Sistema Sicredi considera o gerenciamento de riscos prioritário na condução de suas atividades e negócios, adotando práticas em absoluta consonância com os preceitos dos Acordos de Basileia. Dessa maneira, possui áreas especializadas para o gerenciamento destes riscos, centralizadas no Banco Cooperativo Sicredi S.A. Entre os principais riscos gerenciados pela instituição, destacam-se o operacional, o de mercado e o de crédito, cujas estruturas são apresentadas a seguir:

I - Risco Operacional

O risco operacional é definido como a possibilidade de ocorrência de perdas resultantes de falha, deficiência ou inadequação de processos internos, pessoas e sistemas, ou de eventos externos. O processo de gerenciamento do risco operacional no Sicredi é um conjunto de ações que visa manter em níveis adequados os riscos a que cada instituição individualmente, o conglomerado,

bem como as demais empresas - não financeiras, estão expostas. Os processos adotados podem ser resumidos em:

- Avaliação de riscos e controles;
- Documentação e armazenamento da base de perdas;
- Gestão de continuidade de negócios;
- Alocação de capital para o risco operacional; O estabelecimento e disseminação das diretrizes, ferramentas e metodologias relativas ao risco operacional para todo Sistema está centralizada na Superintendência de Riscos e Economia do Banco Cooperativo Sicredi, subordinada à Diretoria de Recursos de Terceiros, Riscos e Economia. No que tange a responsabilidade pelo gerenciamento da disciplina, a estrutura é descentralizada, ou seja, cada entidade do Sistema deve indicar um diretor responsável perante o Banco Central.

II - Risco de Mercado

A gestão dos riscos de mercado consiste no processo de identificação, avaliação, monitoramento e controle, conduzidos através da adoção de limites consistentes com as estratégias de negócios, de políticas e processos de gestão e de metodologias voltadas a sua administração e à alocação de capital econômico compatível. A atividade de gerenciamento dos riscos de mercado é regulamentada pela Resolução CMN nº 3.464/07. A estrutura sistêmica responsável por este gerenciamento é a área de Análise Econômica e Riscos de Mercado do Banco Cooperativo Sicredi S.A., subordinada à Diretoria de Recursos de Terceiros, Economia e Riscos da mesma instituição. A referida área elabora as políticas e diretrizes aplicadas a todas as entidades filiadas ao Sistema Sicredi - Centrais, Cooperativas singulares, empresas ligadas e Banco.

III - Risco de Liquidez

A noção de Risco de Liquidez é essencial para a sustentabilidade das instituições que atuam no mercado financeiro e de capitais e está associado à capacidade da instituição de financiar os compromissos adquiridos a preços de mercado razoáveis e realizar seus planos de negócio com fontes estáveis e financiamento. Para este efeito, define-se risco de liquidez como:

- A possibilidade da instituição não ser capaz de honrar eficientemente suas obrigações esperadas e inesperadas, correntes e futuras, inclusive as decorrentes de vinculação de garantias, sem afetar suas operações diárias e sem incorrer em perdas significativas e;
- A possibilidade da instituição não conseguir negociar a preço de mercado uma posição, devido ao seu tamanho elevado em relação ao volume normalmente transacionado ou em razão de alguma descontinuidade no mercado. Em atendimento à Resolução nº 4.090 do CMN, e à Circular nº 3.393 do BACEN, o Banco Cooperativo Sicredi possui estrutura de gerenciamento do Risco de Liquidez compatível com a natureza das operações, a complexidade dos produtos e a dimensão da exposição ao Risco de Liquidez do Sistema. O gerenciamento do Risco de Liquidez do Banco Cooperativo Sicredi está centralizado sob a responsabilidade da Gerência de Análise Econômica e Riscos de Mercado, subordinada à Diretoria de Recursos de Terceiros, Economia e Risco. O atendimento aos normativos e controle de liquidez é realizado através dos seguintes instrumentos e ferramentas que são reportados às demais áreas e entidades interessadas:

- Projeções de Liquidez (fluxo de caixa);
- Teste de Estresse;
- Limites de Liquidez;
- Plano de Contingência de Liquidez.

IV - Risco de Crédito

A gestão do risco de crédito consiste no processo de identificação, mensuração, controle e mitigação dos riscos decorrentes das operações de crédito realizadas pelas instituições financeiras. No Sicredi, o gerenciamento do Risco de Crédito é realizado por uma estrutura centralizada e pelas áreas e colegiados locais. O Banco Cooperativo Sicredi responde pelo conjunto de políticas, estratégias e metodologias voltadas ao controle e gerenciamento das exposições ao risco de crédito das empresas que compõem o Sistema, possuindo como principais atribuições: responder pelas políticas corporativas de gestão de risco de crédito; desenvolver e propor metodologias de classificação de risco de crédito, inclusive por meio de modelos quantitativos; aferir e controlar as exigibilidades de capital para cobertura de risco de crédito assumido; e realizar o monitoramento constante das exposições sujeitas ao risco de crédito de todas as empresas do Sicredi. As áreas e colegiados locais são responsáveis pela execução do gerenciamento de risco de crédito, observando as políticas e limites pré-estabelecidos sistemicamente. O gerenciamento do risco de crédito nas instituições financeiras é regulado pela Resolução CMN nº 3.721/09 e a estrutura estabelecida pelo Sicredi está em conformidade com o referido normativo.

V - Informações Adicionais

A descrição da estrutura completa e do processo de gerenciamento do risco operacional pode ser acessada por meio do site www.sicredi.com.br, no caminho "Conheça o Sicredi / Relatório / Gestão de Riscos".

Conselho de
Administração e Diretoria

COOPERATIVA DE CRÉDITO DE LIVRE ADMISSÃO DE ASSOCIADOS BOTUCARAÍ - SICREDI BOTUCARAÍ RS - CNPJ/MF Nº 87.900.601/0001-39

BALANÇO PATRIMONIAL EM 31/12/2015

(EM MILHARES DE REAIS)

ATIVO	31/12/2015	31/12/2014	PASSIVO	31/12/2015	31/12/2014
CIRCULANTE	448.606	357.887	CIRCULANTE	199.778	185.225
DISPONIBILIDADES (NOTA 04)	4.796	4.758	DEPÓSITOS (NOTA 10)	59.102	57.922
RELAÇÕES INTERFINANCEIRAS	222.281	145.759	Depósitos à Vista	41.353	40.912
Pagamentos e Recebimentos a Liquidar	18	2	Depósitos a Prazo	17.749	17.010
Tesouro Nacional - Recursos Crédito Rural	144	274	RELAÇÕES INTERFINANCEIRAS	110.419	101.639
Correspondentes no país	411	394	Recebimentos e Pagamentos a Liquidar	1	3
Centralização Financeira - Cooperativas (NOTA 04)	221.708	145.089	Repasses Interfinanceiros (NOTA 11)	110.418	101.636
OPERAÇÕES DE CRÉDITO (NOTA 06)	207.755	198.288	RELAÇÕES INTERDEPENDÊNCIAS	722	660
Operações de Crédito	220.813	208.500	Recursos em Trânsito de Terceiros	722	660
(Provisão Operações de Crédito de Liquidação Duvidosa)	(13.058)	(10.212)	OBRIGAÇÕES POR EMPRÉSTIMO (NOTA 12)	7.366	6.644
OUTROS CRÉDITOS	11.132	8.640	Empréstimos País - Outras Instituições	7.366	6.644
Créditos por Avals e Fianças Honrados	329	170	OUTRAS OBRIGAÇÕES	22.169	18.360
Rendas a Receber	2.354	1.984	Cobrança e Arrecadação de Tributos	54	28
Créditos Específicos	99	88	Sociais e Estatutárias	1.813	1.877
Diversos (NOTA 07)	9.003	7.186	Fiscais e Previdenciárias	875	1.080
(Provisão para Outros Créditos de Liquidação Duvidosa)	(653)	(788)	Diversas (NOTA 13)	19.427	15.375
OUTROS VALORES E BENS (NOTA 08)	2.642	442	NÃO CIRCULANTE	233.525	180.233
Outros Valores e Bens	2.605	416	EXIGÍVEL A LONGO PRAZO	233.525	180.233
(Provisão para desvalorização)	-	(5)	DEPÓSITOS (NOTA 10)	226.873	173.067
Despesas Antecipadas	37	31	Depósitos a Prazo	226.873	173.067
NÃO CIRCULANTE	94.778	98.311	RELAÇÕES INTERFINANCEIRAS	6.652	7.166
REALIZÁVEL A LONGO PRAZO	65.330	72.204	Repasses Interfinanceiros (NOTA 11)	6.652	7.166
APLICAÇÕES INTERFINANCEIRAS DE LIQUIDEZ (NOTA 05)	71	-	PATRIMÔNIO LÍQUIDO	110.081	90.740
Aplicações em Depósitos Interfinanceiros	71	-	CAPITAL SOCIAL (NOTA 15)	59.830	49.334
OPERAÇÕES DE CRÉDITO (NOTA 06)	65.145	71.764	De Domiciliados no País	59.896	49.406
Operações de Crédito	73.858	78.581	(Capital a Realizar)	(66)	(72)
(Provisão Operações de Crédito de Liquidação Duvidosa)	(8.713)	(6.817)	RESERVAS DE SOBRAS	43.699	35.603
OUTROS CRÉDITOS	114	440	SOBRAS OU PERDAS ACUMULADAS	6.552	5.803
Créditos por Avals e Fianças Honrados	113	440			
Diversos (NOTA 07)	1	-			
PERMANENTE	29.448	26.107			
INVESTIMENTOS (NOTA 09a)	17.851	17.019			
Outros Investimentos	17.851	17.019			
IMOBILIZADO DE USO (NOTA 09b)	8.004	6.526			
Imóveis de Uso	2.749	1.637			
Outras Imobilizações de Uso	9.605	8.611			
(Depreciação acumulada)	(4.350)	(3.722)			
INTANGÍVEL (NOTA 09b)	3.593	2.562			
Outros Ativos Intangíveis	6.110	4.531			
(Amortização acumulada)	(2.517)	(1.969)			
TOTAL DO ATIVO	543.384	456.198	TOTAL DO PASSIVO E PATRIMÔNIO LÍQUIDO	543.384	456.198

As notas explicativas são parte integrante das Demonstrações Contábeis

DEMONSTRAÇÃO DE SOBRAS OU PERDAS

(EM MILHARES DE REAIS)

Descrição das contas	Resolução CFC Nr.1.013/05			Resolução CFC Nr.1.013/05			Resolução CFC Nr.1.013/05		
	01/07/2015 a 31/12/2015			01/01/2015 a 31/12/2015			01/01/2014 a 31/12/2014		
	Ato Cooperativo	Ato Não Cooperativo	Total	Ato Cooperativo	Ato Não Cooperativo	Total	Ato Cooperativo	Ato Não Cooperativo	Total
INGRESSOS E RECEITAS DA INTERMEDIÇÃO FINANCEIRA	30.845	-	30.845	59.683	-	59.683	51.743	-	51.743
Operações de Crédito	30.811	-	30.811	59.604	-	59.604	51.736	-	51.736
Resultado Títulos e Valores Mobiliários	-	-	-	1	-	1	-	-	-
Resultado com Instrumentos Financeiros Derivativos	24	-	24	24	-	24	-	-	-
Resultado das Aplicações Compulsórias	10	-	10	54	-	54	7	-	7
DISPÊNDIOS E DESPESAS DA INTERMEDIÇÃO FINANCEIRA	(26.249)	(275)	(26.524)	(43.485)	(427)	(43.912)	(31.551)	(266)	(31.817)
Operações de Captação no Mercado	(15.172)	(15)	(15.187)	(26.118)	(25)	(26.143)	(17.588)	(10)	(17.598)
Operações de Empréstimos e Repasses	(3.323)	(260)	(3.583)	(6.043)	(402)	(6.445)	(4.512)	(256)	(4.768)
Provisão para Créditos de Liquidação Duvidosa	(7.754)	-	(7.754)	(11.324)	-	(11.324)	(9.451)	-	(9.451)
RESULTADO BRUTO DA INTERMEDIÇÃO FINANCEIRA	4.596	(275)	4.321	16.198	(427)	15.771	20.192	(266)	19.926
OUTROS INGRESSOS E RECEITAS/DISPÊNDIOS E DESPESAS OPERACIONAIS	1.365	3.318	4.683	(908)	4.907	3.999	(6.563)	3.854	(2.709)
Ingressos e Receitas de Prestação de Serviços	2.788	2.673	5.461	5.529	5.243	10.772	5.491	4.709	10.200
Rendas de Tarifas Bancárias	1.180	-	1.180	2.396	-	2.396	2.346	-	2.346
Dispêndios e Despesas de Pessoal	(8.861)	(670)	(9.531)	(16.620)	(1.063)	(17.683)	(13.856)	(760)	(14.616)
Outros Dispêndios e Despesas Administrativas	(6.399)	(749)	(7.148)	(11.803)	(1.249)	(13.052)	(10.162)	(1.342)	(11.504)
Dispêndios e Despesas Tributárias	(62)	(115)	(177)	(90)	(222)	(312)	(52)	(199)	(251)
Outros Ingressos e Receitas Operacionais (Nota 17)	17.142	2.429	19.571	28.233	2.585	30.818	17.667	1.732	19.399
Outros Dispêndios e Despesas Operacionais (Nota 18)	(4.423)	(250)	(4.673)	(8.553)	(387)	(8.940)	(7.997)	(286)	(8.283)
RESULTADO OPERACIONAL	5.961	3.043	9.004	15.290	4.480	19.770	13.629	3.588	17.217
RESULTADO NÃO OPERACIONAL	(11)	(2)	(13)	(133)	(3)	(136)	10	(4)	6
RESULTADO ANTES DA TRIBUTAÇÃO SOBRE O LUCRO	5.950	3.041	8.991	15.157	4.477	19.634	13.639	3.584	17.223
IMPOSTO DE RENDA E CONTRIBUIÇÃO SOCIAL	-	-	-	-	-	-	-	(45)	(45)
Provisão para Imposto de Renda	-	-	-	-	-	-	-	(23)	(23)
Provisão para Contribuição Social	-	-	-	-	-	-	-	(22)	(22)
RESULTADO ANTES DAS PARTICIPAÇÕES SOCIETÁRIAS	5.950	3.041	8.991	15.157	4.477	19.634	13.639	3.539	17.178
RESULTADO DE PARTICIPAÇÕES SOCIETÁRIAS	-	-	-	4.477	(4.477)	-	3.539	(3.539)	-
RESULTADO DO EXERCÍCIO ANTES DAS DESTINAÇÕES	5.950	3.041	8.991	19.634	-	19.634	17.178	-	17.178
DESTINAÇÕES	-	-	-	(13.082)	-	(13.082)	(11.375)	-	(11.375)
Juros sobre o Capital Próprio	-	-	-	(4.258)	-	(4.258)	(3.169)	-	(3.169)
Fates - Estatutário	-	-	-	(728)	-	(728)	(645)	-	(645)
Reserva Legal - Estatutária	-	-	-	(7.280)	-	(7.280)	(6.447)	-	(6.447)
Reserva Legal - Recuperação de Prejuízo	-	-	-	(816)	-	(816)	(1.114)	-	(1.114)
SOBRAS A DISPOSIÇÃO DA AGO	-	-	-	6.552	-	6.552	5.803	-	5.803

As notas explicativas são parte integrante das Demonstrações Contábeis

NOTAS EXPLICATIVAS ÀS DEMONSTRAÇÕES CONTÁBEIS EM 31 DE DEZEMBRO DE 2015

NOTA 01 - CONTEXTO OPERACIONAL

A Cooperativa de Crédito de Livre Admissão de Associados Botucaraí - Sicredi Botucaraí RS, é uma cooperativa de crédito singular, filiada à Cooperativa Central de Crédito do Rio Grande do Sul e Santa Catarina - Central Sicredi Sul. Instituição financeira não bancária, autorizada a funcionar pelo Banco Central do Brasil, que iniciou as atividades em 01/04/1982 e tem por objetivos principais:

- i) Desenvolver programas de poupança, de uso adequado do crédito e de prestação de serviços, praticando todas as operações ativas, passivas e acessórias próprias de cooperativas de crédito;
- ii) Prestar, através da mutualidade, a assistência financeira aos associados em suas atividades específicas;
- iii) Atuar na formação educacional de seus associados, no sentido de fomentar o cooperativismo. A execução das atividades obedece ao disposto na legislação pertinente, assim como aos atos regulamentares oficiais, ao estatuto social, e às normas internas do Sicredi.

A Cooperativa é parte integrante do Fundo Garantidor do Cooperativismo de Crédito (FGCoop) desde março de 2014, associação civil sem fins lucrativos, com personalidade jurídica de direito privado de abrangência nacional, conforme anexo I à resolução CMN nº 4.284, de 5 de novembro de 2013.

O FGCoop tem por objeto prestar garantia de créditos nos casos de decretação de intervenção ou de liquidação extrajudicial de instituição associada, até o limite de R\$ 250 mil reais por associado (CPF/CNPJ), bem como contratar operações de assistência, de suporte financeiro e de liquidez com essas instituições.

A Cooperativa também é parte

integrante da Sicredi Fundos Garantidores, empresa sem fins lucrativos cuja formação de reservas advém de contribuições mensais e extraordinárias de cooperativas associadas ao fundo o qual tem por objeto assegurar a credibilidade e a solvabilidade das suas associadas e a do Sicredi. Conforme regras estabelecidas nos Regulamentos dos Fundos Garantidores, as contribuições mensais são apuradas pelo somatório de duas parcelas: parcela fixa, relacionada ao objetivo de cada Fundo; e parcela variável, relativa ao risco imputado ao Sistema (considera níveis de liquidez, de margem de capital e de utilização de dispositivos de segurança). Além disso, o uso de recursos dos Fundos implica na majoração dessas contribuições mensais.

NOTA 02 - APRESENTAÇÃO DAS DEMONSTRAÇÕES CONTÁBEIS

As demonstrações contábeis foram elaboradas, e estão sendo apresentadas, na forma da legislação societária e de acordo com as práticas contábeis adotadas no Brasil, especificamente aquelas aplicadas às entidades cooperativas, as disposições das Leis nº 4.595/64 e nº 5.764/71, com alterações da Lei Complementar nº 130/09 e às normas e instruções do Conselho Monetário Nacional - CMN, Banco Central do Brasil - Bacen, e do Comitê de Pronunciamentos Contábeis - CPC. O CPC, desde o ano de 2008, emite normas e interpretações contábeis alinhadas às normas internacionais de contabilidade. A Cooperativa aplicou os seguintes pronunciamentos, já recepcionados pelo Bacen: CPC 01 (Redução ao valor recuperável de ativos), CPC 03 (Demonstração dos fluxos de caixa), CPC 05 (Divulgação sobre partes relacionadas), CPC 23 (Políticas Contábeis, Mudança de Estimativa e Retificação de Erro), CPC 24 (Eventos subsequentes) e

CPC 25 (Provisões, passivos contingentes e ativos contingentes). Os demais pronunciamentos serão aplicáveis a partir de sua aprovação pelo órgão regulador.

Foram reapresentados para melhor compreensão para fins de comparação da Demonstração de Sobras ou Perdas de 2014 e 2015. As contas e os valores envolvidos estão demonstrados no quadro abaixo:

	Reapresentado	Original
Outros Ingressos e Receitas Operacionais	1.732	2.316
Provisão para Imposto de Renda	23	381
Provisão para Contribuição Social	22	248

A autorização para a conclusão destas demonstrações contábeis foi dada pela Diretoria em 15 de fevereiro de 2016.

NOTA 03 - RESUMO DAS PRINCIPAIS PRÁTICAS

As principais práticas contábeis adotadas para a elaboração das demonstrações financeiras foram:

a) Apuração do resultado

Os ingressos e os dispêndios, assim como as receitas e as despesas, são registrados mensalmente de acordo com o regime de competência, que estabelece que os ingressos e os dispêndios e as receitas e despesas devam ser incluídas na apuração dos resultados dos períodos em que ocorrerem, sempre simultaneamente quando se correlacionarem, independentemente de recebimento ou pagamento, alocados de forma proporcional de acordo com os montantes do ingresso bruto de ato cooperativo e da receita bruta de ato não-cooperativo, quando não identificados com cada atividade. As operações com taxas pré-fixadas são registradas pelo valor de resgate, e

as receitas e despesas correspondentes ao período futuro são apresentadas em conta redutora dos respectivos ativos e passivos. As receitas e despesas de natureza financeira são contabilizadas pelo critério “pro rata” dia e calculadas com base no modelo exponencial. As operações com taxas pós-fixadas são atualizadas até a data do balanço. De acordo com a Lei nº 5.764/71, o resultado é segregado e apresentado em atos cooperativos, aqueles praticados entre as cooperativas e seus associados ou pelas cooperativas entre si, para a consecução de seus objetivos estatutários, e atos não cooperativos, aqueles que importam em operações com terceiros não associados.

b) Caixa e equivalentes de caixa

Caixa e equivalentes de caixa são representados por disponibilidades em moeda nacional e relações interfinanceiras - centralização financeira, cujo vencimento das operações na data da efetiva aplicação seja igual ou inferior a 90 dias e apresentam risco insignificante de mudança de valor justo.

c) Aplicações interfinanceiras de liquidez

Representam operações a preços fixos referentes às compras de títulos com compromisso de revenda e aplicações em depósitos interfinanceiros e estão demonstradas pelo valor de resgate, líquidas dos rendimentos a apropriar correspondentes a períodos futuros.

d) Títulos e valores mobiliários

A carteira está composta por títulos de renda fixa e renda variável, os quais são apresentados pelo custo acrescido dos rendimentos auferidos até a data do Balanço, ajustados aos respectivos valores de mercado, conforme aplicável.

e) Relações interfinanceiras - Centralização financeira

Os recursos captados pela Cooperativa não investidos em suas atividades são centralizados através de repasses interfinanceiros para a Cooperativa Central, os quais são por ela utilizados para aplicações financeiras. Essas operações são caracterizadas como atos cooperativos, pela Lei nº 5.764/71 que define a política nacional do cooperativismo.

f) Operações de crédito

Estão demonstradas ao custo acrescido dos rendimentos auferidos. As operações de crédito estão classificadas de acordo com análise da Administração quanto ao nível de risco, considerando a conjuntura econômica e os riscos específicos em relação às operações, aos devedores e aos garantidores, observando os parâmetros estabelecidos nas Resoluções nº 2.682/99 e nº 2.697/00 do CMN. A atualização (“accrual”) das operações de crédito vencidas em até 60 dias é contabilizada em receitas de operações de crédito, e a partir do 61º dia, em rendas a apropriar. As operações classificadas como nível “H” permanecem nessa classificação por seis meses, quando então são baixadas contra a provisão existente e controladas, por cinco anos, em contas de compensação, não mais figurando no balanço patrimonial.

g) Provisão para operações de crédito

A provisão para perdas com operações de crédito é fundamentada na análise das operações e leva em consideração a conjuntura econômica, a experiência passada, os riscos específicos e globais das carteiras, considerando os critérios de provisionamento, definidos nas Resoluções nº 2.682/99 e nº 2.697/00 do CMN, associados às avaliações procedidas pela Adminis-

tração, na determinação dos riscos de crédito.

h) Demais ativos circulantes e realizáveis a longo prazo (não circulantes)

Demonstrados pelos valores de realização, incluindo, quando aplicável, os rendimentos e as variações monetárias “pro-rata” dia incorridos e as variações cambiais, deduzidos das correspondentes provisões para perdas ou ajuste ao valor de mercado e rendas a apropriar.

i) Investimentos

Estão demonstrados ao custo de aquisição, ajustados por provisão para perdas quando aplicável.

j) Imobilizado de uso

Corresponde aos direitos que tenham por objeto bens corpóreos destinados à manutenção das atividades ou exercidos com essa finalidade. Está demonstrado ao custo de aquisição. A depreciação do imobilizado de uso é computada pelo método linear, com base nas taxas anuais mencionadas na Nota “Permanente” item “b”, que levam em consideração a vida útil-econômica dos bens.

k) Intangível

Corresponde a direitos adquiridos que têm por objeto bens incorpóreos destinados à manutenção do Sistema ou exercidos com essa finalidade. Está demonstrado aos valores de custo e contempla gastos na aquisição e desenvolvimento de logiciais, ajustado por amortizações acumuladas, calculadas a partir do momento em que começam a serem usufruídos os benefícios respectivos, com base em taxas anuais que levam em consideração a vida útil-econômica dos bens, conforme mencionado na Nota “Permanente” item “b”.

l) Segregação em circulante e não circulante

Os valores realizáveis e exigíveis com prazos inferiores a 360 dias estão classificados no circulante, e os prazos superiores, no longo prazo (não circulante).

m) Redução ao valor recuperável de ativos

O imobilizado, os bens não de uso próprio e os outros ativos não circulantes, inclusive o ativo intangível, são revistos anualmente para se identificar evidências de perdas não recuperáveis, ou ainda, sempre que eventos ou alterações nas circunstâncias indicarem que o valor contábil pode não ser recuperável. Quando este for o caso, o valor recuperável é calculado para verificar se há perda. Quando houver perda, ela é reconhecida pelo montante em que o valor contábil do ativo ultrapassa seu valor recuperável, que é o maior entre o preço líquido de venda e o valor em uso de um ativo.

n) Depósitos a prazo

Estão demonstrados pelo seu valor de resgate, líquidos das despesas financeiras a decorrer.

o) Demais passivos circulantes e exigíveis a longo prazo (não circulantes)

Demonstrados pelos valores conhecidos ou calculáveis, incluindo, quando aplicável, os encargos e as variações monetárias em base "pro-rata" dia incorridos, deduzidos das correspondentes despesas a apropriar.

p) Impostos e contribuições

As provisões para Imposto de Renda, Contribuição Social, Programa de Integração Social - PIS e Contribuição para o Financiamento da Seguridade Social - COFINS foram

calculadas às alíquotas vigentes, considerando, para as respectivas bases de cálculo, a legislação pertinente a cada tributo. As cooperativas estão sujeitas à tributação pelo Imposto de Renda e Contribuição Social quando auferirem resultados positivos em atos não cooperativos. Nesses casos, a provisão é constituída com base nas alíquotas vigentes, considerando as adições e exclusões e a compensação de prejuízos fiscais e de base negativa de CSLL limitados a 30% do lucro tributável.

q) Ativos e Passivos contingentes

As práticas contábeis para registro, mensuração e divulgação de ativos e passivos contingentes estão consubstanciadas na Resolução nº 3.823/09 do CMN, a saber:

- Ativos contingentes não são reconhecidos contabilmente, exceto quando há garantias reais ou decisões judiciais favoráveis, sobre as quais não cabem mais recursos, caracterizando o ganho como praticamente certo. Os ativos contingentes com probabilidade de êxito provável, quando existentes, são apenas divulgados nas demonstrações financeiras;
- Passivos contingentes são provisionados quando as perdas forem avaliadas como prováveis e os montantes envolvidos forem mensuráveis com suficiente segurança. Os passivos contingentes avaliados como de perdas possíveis são divulgados, e aqueles não mensuráveis com suficiente segurança e como de perdas remotas não são provisionados e/ou divulgados;
- As obrigações legais são processos judiciais e administrativos relacionados a obrigações tributárias e previdenciárias, cujo objeto de

contestação é sua legalidade ou constitucionalidade, que independente da avaliação acerca da probabilidade de sucesso, têm os seus montantes reconhecidos integralmente nas demonstrações financeiras.

r) Estimativas contábeis

As estimativas contábeis são determinadas pela Administração, considerando fatores e premissas estabelecidas com base em julgamento, que são revisados a cada semestre. Itens significativos sujeitos a essas estimativas e premissas incluem as provisões para ajuste dos ativos ao valor provável de realização ou recuperação, as provisões para perdas, as provisões para contingências, marcação a mercado de instrumentos financeiros, os impostos diferidos, entre outros. A liquidação das transações envolvendo essas estimativas poderá resultar em valores divergentes em razão de imprecisões inerentes ao processo de sua determinação.

NOTA 04 - CAIXA E EQUIVALENTES DE CAIXA

Na elaboração dos Fluxos de Caixa, foram considerados como caixa e equivalentes de caixa os seguintes montantes:

Caixa e equivalentes de caixa	31/12/2015	31/12/2014
Disponibilidades	4.796	4.758
Relações Interfinanceiras - Centralização financeira em Cooperativa Central	221.708	145.089
Total	226.504	149.847

Valores em milhares de reais

NOTA 05 - APLICAÇÕES INTERFINANCEIRAS DE LIQUIDEZ

Aplicações Interfinanceiras de Liquidez	31/12/2015			31/12/2014
	Circulante	Não Circulante	Total	Total
CDI Banco Cooperativo Sicredi S.A.	-	71	71	-
Total das Aplicações em Depósitos Interfinanceiros	-	71	71	-

Valores em milhares de reais

NOTA 06 - OPERAÇÕES DE CRÉDITO E PROVISÃO PARA CRÉDITOS DE LIQUIDAÇÃO DUVIDOSA

A carteira de créditos está assim composta e classificada:

a) Composição da carteira de créditos por tipo de operação

Operações de crédito	31/12/2015			31/12/2014
	Circulante	Não Circulante	Total	Total
Empréstimos e títulos descontados	86.091	36.053	122.144	115.086
Financiamentos	20.049	28.985	49.034	56.602
Financiamentos rurais e agroindustriais	114.673	8.820	123.493	115.393
Carteira total	220.813	73.858	294.671	287.081

Valores em milhares de reais

b) Composição da carteira de créditos segregada por tipo de cliente, atividade econômica e faixas de vencimento

Setor	31/12/2015				31/12/2014	
	Vencidas a partir de 15 dias	A vencer			Total da Carteira	Total da Carteira
		Até 90 dias	De 91 a 365 dias	Acima de 365 dias		
Pessoas Físicas	2.913	26.863	43.241	48.915	121.932	128.605
Rural	322	15.296	99.055	8.820	123.493	115.393
Industrial	57	1.626	1.011	2.645	5.339	4.454
Comércio	416	10.532	8.077	6.584	25.609	25.066
Outros Serviços	698	4.590	6.116	6.894	18.298	13.562
Total	4.406	58.907	157.500	73.858	294.671	287.081

Valores em milhares de reais

c) Composição da carteira de créditos por níveis de risco

Níveis de Risco	%	Carteira		Provisão para operações de Crédito	
		31/12/2015	31/12/2014	31/12/2015	31/12/2014
Nível A	0,50	143.152	71.317	716	357
Nível B	1,00	57.811	76.875	578	769
Nível C	3,00	46.283	108.793	1.388	3.264
Nível D	10,00	28.812	20.699	2.881	2.070
Nível E	30,00	5.274	1.782	1.582	535
Nível F	50,00	7.205	2.468	3.602	1.234
Nível G	70,00	2.445	2.095	1.711	1.466
Nível H	100,00	9.825	7.992	9.825	7.992
Total (i)		300.807	292.021	22.283	17.687

Valores em milhares de reais

Em abril/2015, implantou-se nova metodologia de classificação de risco de crédito no Sicredi, com o objetivo de reduzir processos operacionais, bem como auferir maior acurácia e eficiência no processo de provisão para devedores duvidosos. A nova metodologia é baseada em abordagem estatística, considerando testes e estudos quantitativos das perdas históricas da carteira de crédito, objetivando estabelecer o volume adequado de provisão para a perda esperada do portfólio. De acordo com o CPC 23 apresentamos a mudança na estimativa contábil da Cooperativa de Crédito de Livre Admissão de Associados Botucaraí - Sicredi Botucaraí RS a qual registrou um aumento de provisão para operações de crédito de 0,08% em relação a metodologia anterior. A comparação com o exercício anterior encontra-se no quadro acima.

(i) Estão inclusos na base de cálculo da provisão para operações de crédito valores relativos a outros créditos, assim compostos:

Outros créditos	31/12/2015			31/12/2014
	Circulante	Não Circulante	Total	Total
Avais e Fianças Honrados	329	113	442	610
Títulos e créditos a receber	5.693	1	5.694	4.330
Total	6.022	114	6.136	4.940

Valores em milhares de reais

NOTA 07 - OUTROS CRÉDITOS - DIVERSOS

Os créditos diversos, classificados no grupo de outros créditos do ativo, estão assim compostos:

Outros Créditos - Diversos	31/12/2015			31/12/2014
	Circulante	Não Circulante	Total	Total
Adiantamentos e antecipações salariais	107	-	107	84
Adiantamentos para pagamentos de nossa conta (i)	1.656	-	1.656	1.751
Devedores por depósitos em garantia	1	-	1	19
Impostos e contribuições a compensar (ii)	657	-	657	247
Títulos e créditos a receber	5.693	1	5.694	4.330
Devedores diversos - País	889	-	889	755
Total	9.003	1	9.004	7.186

Valores em milhares de reais

(i) O saldo da conta de Adiantamentos para pagamentos de nossa conta refere-se a projetos em andamento.

(ii) Do saldo da conta de Impostos e contribuições a compensar, valor de R\$ 303, refere-se ao processo administrativo transitado em julgado, cuja a decisão do STF pela inconstitucionalidade da cobrança do INSS patronal nos serviços prestados por Cooperativa de Trabalho, a favor da Cooperativa de Crédito de Livre Admissão de Associados Botucaraí - Sicredi Botucaraí RS. A estimativa de compensação é de 8 meses após a habilitação do crédito junto a Receita Federal.

NOTA 08 - OUTROS VALORES E BENS

Bens não de uso próprio	31/12/2015	31/12/2014
Imóveis	2.025	54
Veículos e afins	241	71
Bens em regime especial	282	234
Subtotal Bens não de uso próprio	2.548	359
Material em estoque	57	57
Despesas antecipadas	37	31
Provisão (Redução do valor recuperável - Bens não de uso)	-	(5)
Total Outros Valores e Bens	2.642	442

Valores em milhares de reais

NOTA 09 - PERMANENTE

a) Investimentos

Registrados ao custo de aquisição	31/12/2015	31/12/2014
Cooperativa Central Sicredi (i)	9.111	8.894
Sicredi Participações S.A. (i)	8.739	8.124
Outras Participações e Investimentos	1	1
Sicredi Fundos Garantidores (i)	1	1
Total	17.851	17.019

Valores em milhares de reais

(i) Apresentamos abaixo as informações dos investimentos referentes ao número de ações/quotas, percentuais de participações e movimentações patrimoniais:

	Sicredi Participações S.A.		Sicredi Fundos Garantidores		Cooperativa Central Sicredi	
	31/12/2015	31/12/2014	31/12/2015	31/12/2014	31/12/2015	31/12/2014
Número de ações/ quotas possuídas	2.833.686 ON	2.634.137 ON	1	1	9.110.860	8.894.683
	5.905.326 PN	5.489.601 PN	Quotas	Quotas	Quotas	Quotas
Percentual de participação	1,09%	1,07%	0,72%	0,74%	2,66%	2,63%
Capital social	804.351	764.040	138	136	342.223	338.577
Patrimônio líquido	874.462	798.719	193.717	190.039	352.655	349.026
Lucro líquido do exercício	62.184	38.011	-	-	-	-
Valor do investimento	8.739	8.124	1	1	9.111	8.894

Valores em milhares de reais

b) Imobilizado de uso e intangível

	Taxas anuais de depreciação %	31/12/2015			31/12/2014
		Custo corrigido	Depreciação/ Amortização acumulada	Líquido	Líquido
Imobilizações em curso	-	79	-	79	60
Terrenos	-	965	-	965	-
Edificações	4%	1.784	(213)	1.571	1.489
Instalações	10%	3.242	(724)	2.518	2.164
Móveis e equipamentos de uso	10%	2.431	(1.160)	1.271	1.216
Sistema de comunicação	10%	151	(67)	84	56
Sistema de processamento de dados	20%	2.373	(1.604)	769	859
Sistema de segurança	10%	739	(346)	393	387
Sistema de transporte	20%	590	(236)	354	295
Imobilizado de Uso (i)	-	12.354	(4.350)	8.004	6.526
Intangível (ii)		6.110	(2.517)	3.593	2.562
Investimentos Confederação		6.110	(2.517)	3.593	2.562
Total		18.464	(6.867)	11.597	9.088

valores em milhares de Reais

(i) Tomando por base as determinações do pronunciamento técnico CPC 01, a entidade não identificou a necessidade de adequação do valor dos ativos contabilizados, uma vez que os bens registrados no imobilizado apresentam valor residual inferior aos praticados pelo mercado.

(ii) Valores reclassificados de "Adiantamentos para pagamentos de nossa conta" para "Outros Ativos Intangíveis", no sub grupo Intangível, referente aos investimentos em tecnologia para desenvolvimento de softwares que já estão em uso pela Cooperativa, bem como investimentos para aquisições de imobilizado na Confederação, sendo amortizado com base nos benefícios econômicos futuros incorporados aos ativos quando consumidos pela entidade, por meio do seu uso.

NOTA 10 - DEPÓSITOS

Apresentamos, a seguir, os depósitos por faixa de vencimento:

Depósitos	31/12/2015				31/12/2014
	Sem vencimento e até 3 meses	De 3 a 12 meses	Acima de 12 meses	Total	Total
Depósitos à vista	41.353	-	-	41.353	40.912
Depósitos a prazo	11.355	6.394	226.873	244.622	190.077
Total	52.708	6.394	226.873	285.975	230.989

valores em milhares de Reais

NOTA 11 - OBRIGAÇÕES POR REPASSES INTERFINANCEIROS

As obrigações por repasses interfinanceiros são apresentadas a seguir:

Obrigações por repasses interfinanceiros	31/12/2015			31/12/2014
	Circulante	Não Circulante	Total	Total
Recursos do Crédito Rural	110.418	6.652	117.070	108.802
Banco Cooperativo Sicredi S.A.	110.418	6.652	117.070	108.802
Total	110.418	6.652	117.070	108.802

Valores em milhares de reais

As obrigações por repasses interfinanceiros operam com uma taxa de 1,5% a.a. até 8,75% a.a. com vencimento de 01/01/2016 até 15/08/2020.

NOTA 12 - OBRIGAÇÕES POR EMPRÉSTIMOS

Os empréstimos são apresentados a seguir:

Obrigações por empréstimos	31/12/2015			31/12/2014
	Circulante	Não Circulante	Total	Total
Empréstimos no país - outras instituições	7.366	-	7.366	6.644
Cooperativa Central Sicredi	7.366	-	7.366	6.644
Total	7.366	-	7.366	6.644

Valores em milhares de reais

As obrigações por empréstimos operam com uma taxa de 0,041571% a.m. com vencimento em 14/12/2016.

NOTA 13 - OUTRAS OBRIGAÇÕES - DIVERSAS

As obrigações diversas, classificadas no passivo no grupo de outras obrigações estão assim compostas:

Outras obrigações - diversas	31/12/2015			31/12/2014
	Circulante	Não Circulante	Total	Total
Cheques administrativos	4.426	-	4.426	2.877
Obrigações por convênios oficiais	6	-	6	5
Obrigações por prestação de serviço de pagamento	4	-	4	4
Provisão para pagamentos a efetuar	4.466	-	4.466	3.531
Provisão para passivos contingentes (i)	3.907	-	3.907	3.762
Credores diversos - país (ii)	6.618	-	6.618	5.196
Total	19.427	-	19.427	15.375

Valores em milhares de reais

(i) A conta 'Provisão para passivos contingentes' recebe, além dos registros detalhados na nota explicativa seguinte (Passivos Contingentes), o registro das provisões sobre as Coobrigações da Cooperativa no valor de R\$ 3.685 mil. As provisões sobre coobrigações assumidas pelas singulares na realização de operações de seus cooperados junto ao Banco Cooperativo Sicredi S.A., estão registradas na rubrica 4.9.9.35.90-9 - Provisão para Passivos Contingentes - Outros Passivos, e foram constituídas com base nos mesmos critérios preconizados na Resolução 2682/99 do Conselho Monetário Nacional - CMN.

(ii) A conta Credores Diversos - país, está assim composta:

Credores Diversos - País	31/12/2015	31/12/2014
Parcelado Lojista	2.549	1.855
Agenda cartão Visa a pagar	2.115	1.469
Pendência - processos centralizados	148	40
Pagamento cobertura Proagro	184	-
Valores custodiados vinculados a operação de crédito	334	359
Contas a pagar - empresas do grupo	109	314
Contas a pagar - demais fornecedores	584	412
Outros	595	747
Total	6.618	5.196

Valores em milhares de reais

NOTA 14 - PASSIVOS CONTINGENTES

Esta Cooperativa possui passivos contingentes em andamento, sendo que os valores estimados e suas respectivas movimentações e provisões estão demonstrados no quadro a seguir, conforme a natureza dos passivos.

Natureza	Saldo Inicial do Período 01/01/2015	Aumento Provisão	Baixa/Reversão de Provisão	Saldo Final do Período 31/12/2015
Trabalhista	-	80	-	80
Cível	111	122	(91)	142
Total	111	202	(91)	222

Natureza	Probabilidade de Perda	Valor estimado de perda	Valor Provisionado Saldo em 31/12/2015	Valor Provisionado Saldo em 31/12/2014
Trabalhista	Provável	80	80	-
Cível	Provável	142	142	111
Cível	Possível	57	-	-
Tributária (i)	Possível	499	-	-
Total		778	222	111

Valores em milhares de reais

Em janeiro de 2014 a alíquota da contribuição ao SAT foi alterada de 1% para 2% sobre a folha, visando atender ao disposto no Decreto nº 6.957/2009. Em abril de 2015 passou-se a recolher, para todas as entidades do Sicredi, a contribuição previdenciária relacionada ao INCRA, que corresponde a 0,2% sobre a folha de acordo com a jurisprudência administrativa e judicial. Os valores devidos foram recolhidos em novembro, ademais, tais alterações não ocasionam impactos relevantes nas demonstrações financeiras.

NOTA 15 - PATRIMÔNIO LÍQUIDO

a) Capital Social

O capital social é dividido em quotas-partes de valor unitário equivalente a R\$ 1,00 (um real), sendo que cada associado tem direito a um voto, independente do número de suas quotas-partes, e está assim composto:

	31/12/2015	31/12/2014
Capital Social (valores em milhares de Reais)	59.830	49.334
Total de associados	47.657	45.697

b) Juros ao Capital

A Cooperativa de Crédito de Livre Admissão de Associados Botucaraí - Sicredi Botucaraí RS, efetuou o pagamento dos juros ao capital no percentual de 7,9% em Capital, no montante de R\$ 4.258 mil. Calculados em conformidade com a Lei Complementar 130/2009, observando-se o limite da taxa SELIC, neste exercício o seu pagamento foi considerado dedutível na apuração do imposto de renda e da contribuição social conforme prevê o parágrafo único, artigo 49, da Lei nº 4.506/1964 combinado com o artigo 348, II, do Decreto nº 3000 de 1999. Para tanto, a despesa financeira, passou a ser classificada como ato não cooperativo em 2014.

c) Destinações

A Cooperativa de Crédito de Livre Admissão de Associados Botucaraí - Sicredi Botucaraí RS, destinou suas sobras conforme o estatuto, sendo que 50% foram destinados para Reserva Legal e 5% para FATES.

NOTA 16 - TRANSAÇÕES COM PARTES RELACIONADAS

a) Instituições relacionadas

A entidade efetua transações com partes relacionadas, abaixo apresentamos as operações realizadas com as Centrais e Confederação:

	31/12/2015	31/12/2014
Ativo		
Relações interfinanceiras – Centralização financeira (Nota 03e)	221.708	145.089
Diversos	1.740	1.775
Investimentos (Nota 09a)	9.111	8.894
Intangível (Nota 09b)	3.593	2.562
Passivo		
Obrigações por empréstimos e repasses (Nota 12)	7.366	6.644
Provisões para pagamentos a efetuar	316	247
Credores Diversos	103	314
Receitas		
Outros ingressos e receitas operacionais	25.156	15.501
Despesas		
Operações de Empréstimos e Repasses	912	633
Outros Dispêndios e Desp. Administrativa	368	356
Outros Dispêndios Despesas Operacionais	5.233	5.123

Valores em milhares de reais

b) Transações com administradores

As transações com partes relacionadas referem-se a saldos de depósitos (à vista e a prazo) e operações de crédito mantidas na instituição por seus administradores (diretores e conselheiros de administração), assim como a remuneração recebida pelas pessoas chave da administração. Não estão contempladas as informações de cônjuges e empresas ligadas das referidas partes relacionadas. As operações de crédito e captações de recursos com partes relacionadas foram contratadas em condições semelhantes às praticadas com terceiros, vigentes nas datas das operações. As garantias oferecidas em razão das operações de crédito são: avais, garantias hipotecárias, caução e alienação fiduciária. Abaixo apresentamos as operações realizadas com administradores:

Natureza da operação	31/12/2015	% em relação ao total	31/12/2014
Depósitos à vista	120	0,29%	183
Pessoas físicas	120		183
Depósitos a prazo	1.469	0,60%	1.471
Pessoas físicas - taxa pós-fixada	1.469		1.471
Operações de crédito	1.160	0,39%	2.634

Valores em milhares de reais

c) Benefícios monetários destinados às partes relacionadas - pessoas chave da administração

Pessoas chave da administração são as que têm autoridade e responsabilidade pelo planejamento, direção e controle das atividades da entidade, direta ou indiretamente, incluindo qualquer administrador (executivo ou outro dessa entidade). Nestes dados estão inclusos todos os benefícios de curto prazo e pós-emprego concedidos pela entidade aos cargos de Presidente, Vice-Presidente, Diretores ou outros que venham a substituir os mesmos.

Benefícios	31/12/2015	31/12/2014
Pessoas chave da administração	1.413	599

Valores em milhares de reais

*Os benefícios monetários destinados às partes relacionadas apresentaram uma variação de 135,89% em relação a 2014 decorrente da modificação na estrutura de governança da Cooperativa no segundo semestre de 2014, onde foram implementados os cargos de Diretoria Executiva de acordo com o Art. 18 da Resolução CMN nº 3.859/2010.

NOTA 17 - OUTROS INGRESSOS E RECEITAS OPERACIONAIS

Deste item na Demonstração de Sobras ou Perdas o valor de R\$ 24.244 mil (R\$ 14.868 mil em dezembro de 2014) refere-se à receita com administração financeira, que é resultante da aplicação dos recursos captados, junto à Cooperativa Central de Crédito do Rio Grande do Sul e Santa Catarina - Central Sicredi Sul.

NOTA 18 - OUTROS DISPÊNDIOS E DESPESAS OPERACIONAIS

Este item na Demonstração de Sobras ou Perdas apresenta os seguintes valores: R\$ 4.024 mil (R\$ 3.375 mil em dezembro de 2014) refere-se ao rateio das despesas da Confederação Sicredi; R\$ 349 mil (R\$ 413 mil em dezembro de 2014) refere-se ao valor de Contribuição à Sicredi Fundos Garantidores e R\$ 413 mil (R\$ 376 mil em dezembro de 2014) refere-se ao rateio das despesas da Cooperativa Central de Crédito do Rio Grande do Sul e Santa Catarina - Central Sicredi Sul.

NOTA 19 - COBRIGAÇÕES EM GARANTIAS PRESTADAS

As garantias prestadas pela Cooperativa sob a forma de aval, fiança ou outras coobrigações estão assim compostas:

Coobrigações em garantias prestadas	31/12/2015	31/12/2014
Garantias prestadas em operações de associados	149.732	144.871
FINAME - Agrícola, Banco Sicredi, BRDE	41.108	44.983
Pronaf	78.349	71.711
Operações de câmbio	6.100	6.100
Procaminhoneiro	8.027	9.101
Moderagro	4.870	5.844
Outros	11.278	7.132
Coobrigações em cessões de crédito	275	321
Total	150.007	145.192

Valores em milhares de reais

(i) Nas garantias prestadas estão inclusas as operações com recursos recebidos de instituições financeiras e repassados aos associados via Banco Cooperativo Sicredi S.A., em que a Cooperativa é intermediária e garantidora solidária por força de contrato firmado entre as partes.

NOTA 20 - SEGUROS CONTRATADOS (NÃO AUDITADO)

Em 31 de dezembro de 2015, os seguros contratados são considerados suficientes pela administração para cobrir eventuais sinistros relacionados a garantia de valores e bens de propriedade da Cooperativa.

NOTA 21 - EVENTOS SUBSEQUENTES

Não houve qualquer evento subsequente para as demonstrações contábeis encerradas em 31 de dezembro de 2015.

Carlos Rogério Matuella

Diretor Executivo
CPF: 435.920.580-53

Luiz Fernando Trevisol

Diretor de Operações
CPF: 425.557.360-34

Rodrigo Luis Mancuso da Cruz

Contador
CRC: RS-071614/O-8
CPF: 961.880.300-72

PARECER DO CONSELHO FISCAL

Soledade / RS, 04 de março de 2016.

Na qualidade de membros do Conselho Fiscal da Cooperativa de Crédito de Livre Admissão de Associados Botucaraí - Sicredi Botucaraí RS e no exercício das atribuições legais e estatutárias, examinamos o Relatório da Administração e as Demonstrações Contábeis compreendendo: Balanço Patrimonial, Demonstração de Sobras ou Perdas, Demonstração das Mutações do Patrimônio Líquido, Demonstração dos Fluxos de Caixa, Notas Explicativas e demais demonstrativos, e o respectivo relatório de auditoria sobre as demonstrações contábeis, documentos estes relativos ao exercício findo em 31 de dezembro de 2015. Pelas políticas de Governança adotadas pela Cooperativa e com base nos nossos exames e no relatório de auditoria dos auditores independentes, emitido pela Confederação Nacional de Auditoria Cooperativa - CNAC - somos de parecer favorável à aprovação das mencionadas demonstrações.

Atenciosamente,

Marcelo Carlos Mariani
Conselheiro

Clovis Carlos Arend
Conselheiro

Luiz Tomazi
Conselheiro

RELATÓRIO DE AUDITORIA SOBRE AS DEMONSTRAÇÕES CONTÁBEIS

**Ao Conselho de Administração, à Administração e aos Cooperados da
Cooperativa de Crédito de Livre Admissão de Associados Botucaraí - Sicredi Botucaraí RS
Soledade - RS**

Examinamos as demonstrações contábeis da Cooperativa de Crédito de Livre Admissão de Associados Botucaraí - Sicredi Botucaraí RS, que compreendem o balanço patrimonial em 31 de dezembro de 2015 e as respectivas demonstrações de sobras ou perdas, das mutações do patrimônio líquido e dos fluxos de caixa para o exercício findo naquela data, assim como o resumo das principais práticas contábeis e demais notas explicativas.

RESPONSABILIDADE DA ADMINISTRAÇÃO SOBRE AS DEMONSTRAÇÕES CONTÁBEIS

A administração da Cooperativa é responsável pela elaboração e adequada apresentação dessas demonstrações contábeis de acordo com as práticas contábeis adotadas no Brasil aplicáveis às instituições autorizadas a funcionar pelo Banco Central do Brasil e pelos controles internos que ela determinou como necessários para permitir a elaboração de demonstrações contábeis livres de distorção relevante, independentemente se causada por fraude ou erro.

RESPONSABILIDADE DOS AUDITORES INDEPENDENTES

Nossa responsabilidade é a de expressar uma opinião sobre essas demonstrações contábeis com base em nossa auditoria, conduzida de acordo com as normas brasileiras e internacionais de auditoria. Essas normas requerem o cumprimento de exigências éticas pelos auditores e que a auditoria seja planejada e executada com o objetivo de obter segurança razoável de que as demonstrações contábeis estão livres de distorção relevante. Uma auditoria envolve a execução de procedimentos selecionados para obtenção de evidência a respeito dos valores e divulgações apresentados nas demonstrações contábeis. Os procedimentos selecionados dependem do julgamento do auditor, incluindo a avaliação dos riscos de distorção relevante nas demonstrações contábeis, independentemente se causada por fraude ou erro. Nessa avaliação de riscos, o auditor considera os controles internos relevantes para a elaboração e adequada apresentação das demonstrações contábeis da Cooperativa para planejar os procedimentos de auditoria que são apropriados nas circunstâncias, mas não para fins de expressar uma opinião sobre a eficácia desses controles internos da Cooperativa. Uma auditoria inclui, também, a avaliação da adequação das práticas contábeis utilizadas e a razoabilidade das estimativas contábeis feitas pela administração, bem como a avaliação da apresentação das demonstrações contábeis tomadas em conjunto. Acreditamos que a evidência de auditoria obtida é suficiente e apropriada para fundamentar nossa opinião.

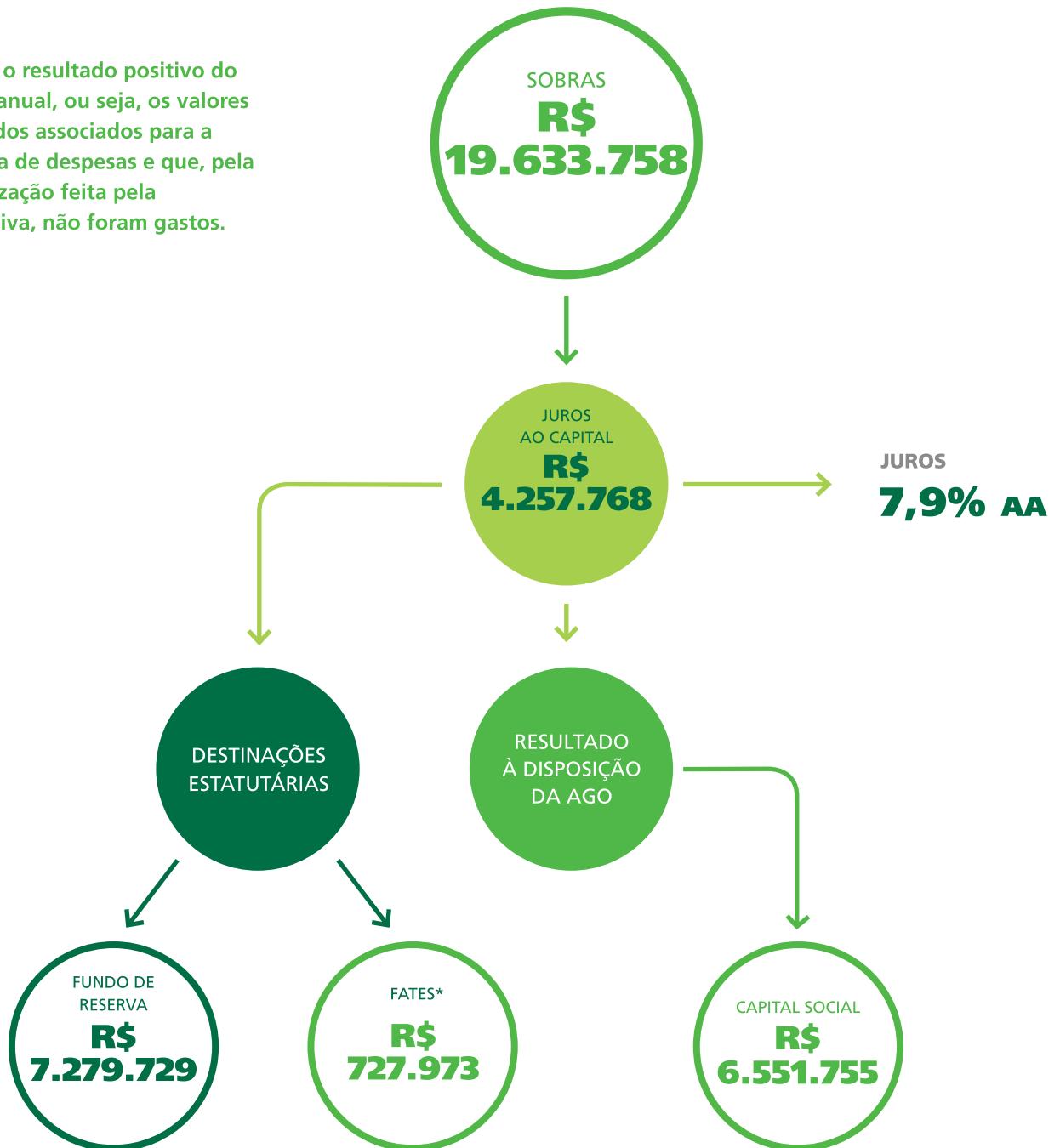
OPINIÃO

Em nossa opinião, as demonstrações contábeis acima referidas apresentam adequadamente, em todos os aspectos relevantes, a posição patrimonial e financeira da Cooperativa de Crédito de Livre Admissão de Associados Botucaraí - Sicredi Botucaraí RS, o desempenho de suas operações e os seus fluxos de caixa para o exercício findo naquela data, de acordo com as práticas contábeis adotadas no Brasil, aplicáveis às instituições autorizadas a funcionar pelo Banco Central do Brasil.

Porto Alegre, 4 de março de 2016

DESENVOLVIMENTO LOCAL

Sobras é o resultado positivo do balanço anual, ou seja, os valores obtidos dos associados para a cobertura de despesas e que, pela racionalização feita pela cooperativa, não foram gastos.



Destinado a reparar eventuais perdas e atender o desenvolvimento das atividades da Cooperativa. Constituído de, no mínimo, 10% das sobras líquidas do exercício.

Destinado à prestação de assistência aos associados, seus familiares e, quando previsto em Estatuto, aos colaboradores da Cooperativa. É constituído por um mínimo de 5% das sobras líquidas.

*Fates: Fundo de Assistência Técnica, Educacional e Social

PLANEJAMENTO ESTRATÉGICO 2016

A Sicredi Botucará RS estabeleceu e planejou as seguintes estratégias:

- Fomento às Cadeias Produtivas (Agronegócio, Comércio, Serviços, Industrias)
- Ampliação do portfólio de Produtos, Serviços e Convênios
- Continuidade na campanha "Sicredi Futuro"
- Capacitação dos Conselhos, Diretoria e Colaboradores
- Continuidade dos Programas Crescer, Pertencer e A União Faz a Vida
- Continuidade da Ação Sicredi nas Comunidades
- Participação em Feiras e Eventos
- Promoção Aniversário Premiado
- Eventos relativos aos 35 anos Sicredi Botucará RS (Show de Encerramento)

ITENS	2015 (REALIZADO)	2016 (META)
ASSOCIADOS	45.807	47.113
RECURSOS ADMINISTRADOS	474.061.008	524.448.269
OPERAÇÕES DE CRÉDITO	439.508.025	487.118.519
PATRIMÔNIO LÍQUIDO	110.808.928	131.701.101
RESULTADO (SOBRAS)	19.633.758	20.003.928

CRÉDITOS

Coordenação
Área de Comunicação e Marketing

Coordenação editorial
**Área de Comunicação e Marketing e
Diretoria Executiva**

Fotografia
Arquivo Sicredi Botucaraí RS, Edson Vara e Shutterstock



Kit
Fazenda

**Associando seu
filho no Sicredi**
você garante um futuro
e ganha um fantoche de pelúcia.*

*Brinde válido para cada aplicação e/ou associação.
Consulte regulamento.